

2021



KANON SP. Z O.O.

UL. NADARZYŃSKA 54
05-805 OTRĘBUSY

OPRACOWANIE:

MGR INŻ. INGA HUTKOWSKA

INŻ. AGNIESZKA LEWANDOWSKA

INŻ. PAULINA WARCHOŁ

MATEUSZ POPOWICZ

PROGNOZA ODDZIAŁYWANIA NA ŚRODOWISKO MIEJSCOWEGO PLANU ZAGOSPODAROWANIA PRZESTRZENNEGO OBSZARU POŁOŻONEGO W OBRĘBACH EWIDENCYJNYCH WOJNY- POGORZEL ORAZ NOWE ZALESIE W GMINIE SZEPIETOWO



OTRĘBUSY 2021


PROGNOZA ODDZIAŁYWANIA NA ŚRODOWISKO MIEJSCOWEGO PLANU
ZAGOSPODAROWANIA PRZESTRZENNEGO OBSZARU POŁOŻONEGO W OBRĘBACH
EWIDENCYJNYCH WOJNY-POGORZEL ORAZ NOWE ZALESIE W GMINIE SZEPIETOWO

opracował zespół w składzie:
mgr inż. Inga Hutkowska
inż. Agnieszka Lewandowska
inż. Paulina Warchoł
Mateusz Popowicz



KANON SP. Z O.O.
ul. Nadarzyńska 54
05-805 Otrębusy

wrzesień, 2021 r.


.....
podpis

SUNBAR Spółka z o.o.
05-805 Otrębusy, ul. Nadarzyńska 54
Regon: 015542650, NIP PL 9521935293

KANON Spółka z o.o.
05-805 Otrębusy, ul. Nadarzyńska 54
REGON: 015542650, NIP PL 9521935293

②

Spis treści

1. Wstęp	5
1.1. Podstawa prawna	5
1.2. Cel i zakres opracowania	5
1.3. Źródła informacji	7
1.4. Metodyka	8
2. Powiązania projektu planu z innymi dokumentami	10
2.1. Wprowadzenie	10
2.2. Dokumenty stanowiące podstawę do sporządzania projektu planu	11
2.3. Informacje o zawartości i głównych celach projektowanego planu	12
2.4. Cele ochrony środowiska ustanowione na szczeblu międzynarodowym, wspólnotowym i krajowym, istotne z punktu widzenia projektowanego dokumentu oraz sposoby, w jakich zostały uwzględnione w projekcie planu	13
3. Charakterystyka stanu i funkcjonowania środowiska	14
3.1. Elementy abiotyczne środowiska	14
3.1.1. Geologia i ukształtowanie terenu	14
3.1.2. Wody powierzchniowe	16
3.1.3. Wody podziemne	17
3.1.4. Gleby	19
3.1.5. Klimat	20
3.1.6. Powietrze	21
3.1.7. Hałas	22
3.1.8. Promieniowanie elektromagnetyczne	23
3.2. Elementy biotyczne środowiska	23
3.2.1. Szata roślinna	23
3.2.2. Fauna	24
3.2.3. Walory krajobrazowe i kulturowe	25
3.2.4. Formy ochrony przyrody	26
4. Istniejące problemy ochrony środowiska istotne z punktu widzenia realizacji projektowanego dokumentu w szczególności dotyczące obszarów podlegających ochronie na podstawie ustawy z dnia 16 kwietnia 2004 r. o ochronie przyrody	27
5. Potencjalne zmiany stanu środowiska w przypadku braku realizacji postanowień planu	28
6. Przewidywane skutki wpływu ustaleń planu na środowisko	29
6.1. Wpływ na warunki życia i zdrowie ludzi	32
6.2. Wpływ na bioróżnorodność, faunę i florę	33
6.3. Wpływ na powierzchnię ziemi i gleby	34
6.4. Wpływ na środowisko wodno-gruntowe, wody powierzchniowe i podziemne	36
6.5. Wpływ na atmosferę i warunki klimatyczne	38

6.6. Wpływ na klimat akustyczny	39
6.7. Zagrożenie promieniowaniem elektromagnetycznym	40
6.8. Wpływ na zabytki i dobra materialne	40
6.9. Wpływ na krajobraz	40
6.10. Wpływ na obiekty i obszary objęte ochroną prawną	41
6.11. Wpływ na gospodarkę odpadami	42
7. Informacje o możliwym transgranicznym oddziaływaniu na środowisko oraz oddziaływaniu na Obszary Sieci Natura 2000	42
8. Propozycje rozwiązań zapobiegających, ograniczających lub kompensujących potencjalne negatywne oddziaływanie na środowisko	43
9. Propozycje rozwiązań alternatywnych	43
10. Trudności przy opracowywaniu prognozy wynikające z charakteru dokumentu	44
11. Propozycje dotyczące przewidywanych metod analizy skutków realizacji postanowień projektowanego dokumentu	44
12. Streszczenie	44
Oświadczenie autora prognozy oddziaływania na środowisko miejscowego planu zagospodarowania przestrzennego obszaru położonego w obrębach ewidencyjnych Wojny-Pogorzelskiej oraz Nowe Zalesie w gminie Szepietowo	46

1. Wstęp

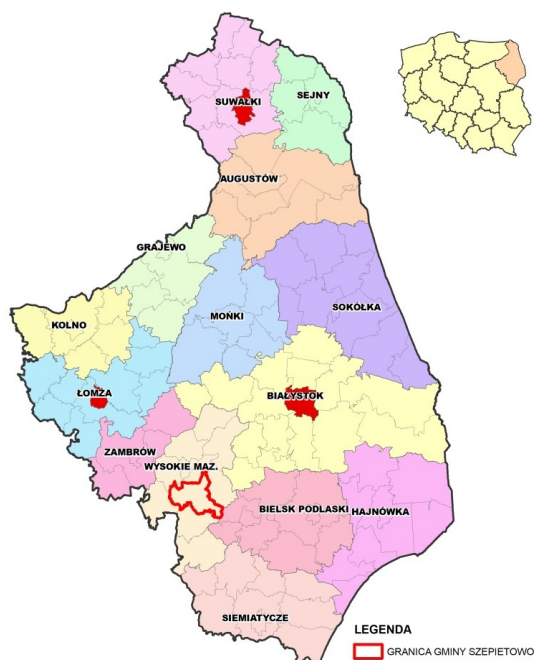
1.1. Podstawa prawna

Podstawą niniejszego opracowania jest *Ustawa z dnia 3 października 2008 r. o udostępnianiu informacji o środowisku i jego ochronie, udziale społeczeństwa w ochronie środowiska oraz o ocenach oddziaływania na środowisko* (t.j. Dz.U. z 2021 r., poz. 247 z późn. zm.). Zgodnie z *Ustawą*, wymagane jest przeprowadzenie strategicznej oceny oddziaływania na środowisko w przypadku sporządzania miejscowych planów zagospodarowania przestrzennego.

1.2. Cel i zakres opracowania

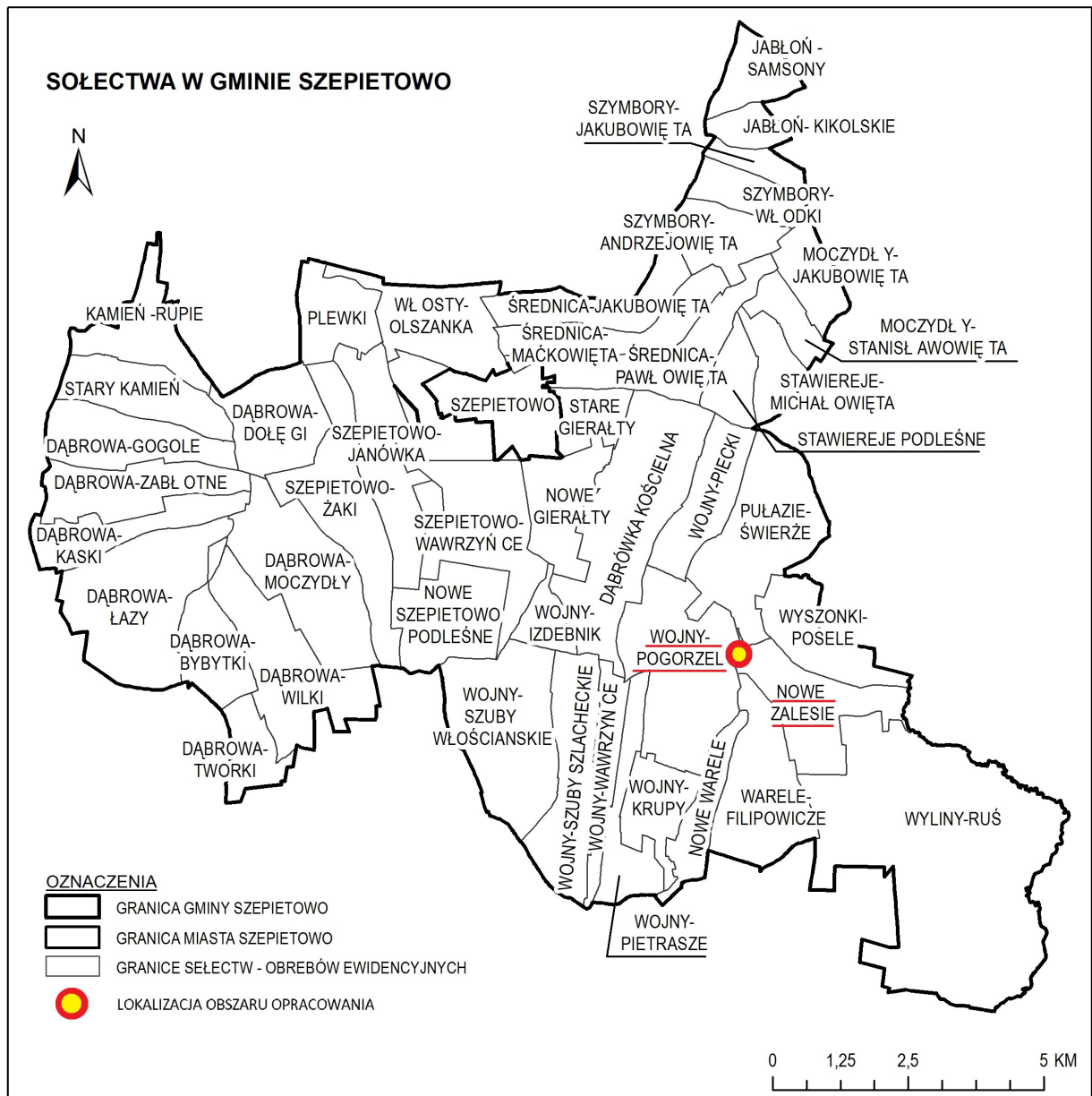
Prognozę oddziaływania na środowisko sporządzono na potrzeby miejscowego planu zagospodarowania przestrzennego obszaru położonego w obrębach ewidencyjnych Wojny-Pogorzel oraz Nowe Zalesie w gminie Szepietowo.

Gmina Szepietowo jest gminą miejsko-wiejską położoną w południowo-zachodniej części województwa podlaskiego, w powiecie wysokomazowieckim. Miasto Szepietowo znajduje się w północnej części gminy. Najbliższym dużym miastem jest oddalone o około 10 km na północ Wysokie Mazowieckie – stolica powiatu. Odległość do Białegostoku – stolicy województwa – wynosi nieco ponad 55 km, a do Warszawy 140 km. Gmina posiada połączenie komunikacyjne poprzez drogę krajową nr 66 na trasie Zambrów – Bielsk Podlaski – Połowce/Pahranicznaja (Białoruś), która łączy drogi krajowe nr 8 (trasa Wrocław – Warszawa – Białystok) i nr 19 (trasa Białystok – Lublin - Rzeszów). Poza tym przez teren gminy przebiega linia kolejowa nr 6 na szlaku Warszawa – Białystok – Sokółka – Kuźnica Białostocka, stanowiąca fragment międzynarodowej linii E75 (Rail Baltica). Obecnie w skład gminy wchodzi 48 sołectw. Obręby Wojny-Pogorzel oraz Nowe Zalesie, w których zlokalizowany jest obszar opracowania, znajduje się w południowo-wschodniej części gminy Szepietowo.



Rys. 1. Położenie gminy Szepietowo na tle województwa podlaskiego i powiatów w tym województwie

(Źródło: *Studium uwarunkowań i kierunków zagospodarowania przestrzennego Gminy Szepietowo*)



Rys. 2. Lokalizacja obszaru opracowania w gminie

(Źródło: Studium uwarunkowań i kierunków zagospodarowania przestrzennego Gminy Szebietowo)

Prognoza pozwala na zidentyfikowanie wpływów środowiskowych, które mogą powstać na skutek realizacji ustaleń projektu planu oraz jest podstawą do określenia działań mających na celu ograniczenie ewentualnych negatywnych skutków.

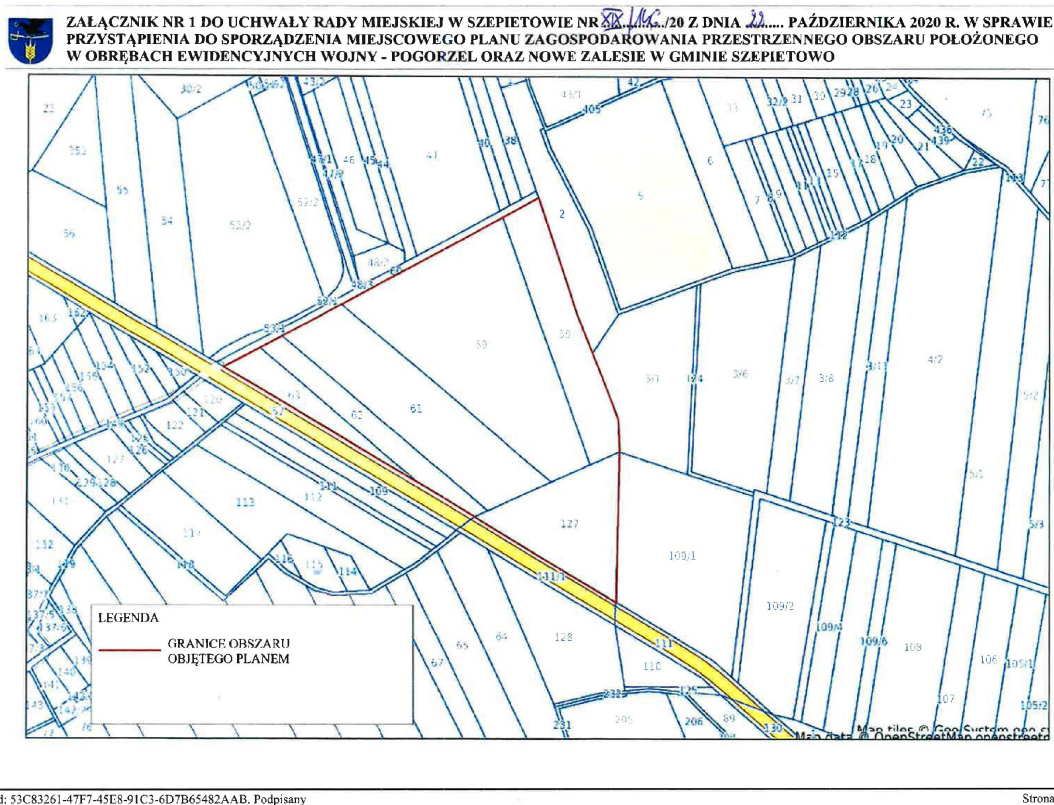
Analiza ustaleń dokumentów planistycznych na etapie ich powstawania jest zgodna z zasadą eliminacji zagrożeń u źródła, co przynosi pozytywne efekty społeczne, gospodarcze, ekonomiczne, a przede wszystkim środowiskowe.

Zakres przedmiotowy

Zakres prognozy określa art. 51 ustawy z dnia 3 października 2008 r. o udostępnianiu informacji o środowisku i jego ochronie, udziale społeczeństwa w ochronie środowiska oraz o ocenach oddziaływania na środowisko (t.j. Dz.U. z 2021 r., poz. 247 z późn. zm.).

Zgodnie z art. 57 ust. 1 oraz art. 58 ust. 1 zakres i stopień szczegółowości informacji wymaganych w prognozie oddziaływania na środowisko ustaleń planu miejscowego uzgadnia Regionalny Dyrektor Ochrony Środowiska oraz Państwowy Powiatowy Inspektor Sanitarny.

Zakres powierzchniowy



Rys. 3. Granica obszaru objętego planem miejscowym (źródło: uchwała Nr XIX/146/20 Rady Miejskiej w Szepietowie z dnia 22 października 2020 r.)

W niniejszej prognozie dokonuje się oceny oddziaływania na środowisko ustaleń projektu miejscowego planu zagospodarowania przestrzennego obszaru położonego w obrębach ewidencyjnych Wojny-Pogorzelskie oraz Nowe Zalesie w gminie Szepietowo sporządzanego na podstawie uchwały Nr XIX/146/20 Rady Miejskiej w Szepietowie z dnia 22 października 2020 r., wraz z obszarem pozostającym w zasięgu oddziaływań wynikających z realizacji postanowień projektu planu.

Zakres terytorialny opracowania stanowi teren o powierzchni ok. 13 ha, położony w części terenu sołectwa Wojny-Pogorzelskie oraz Nowe Zalesie, w południowo-wschodniej części gminy Szepietowo.

Zakres niniejszej Prognozy został uzgodniony z Regionalnym Dyrektorem Ochrony Środowiska w Białymstoku, (pismo znak: WPN.411.1.4.2021.AR z dnia 19.02.2021 r.) i Państwowym Powiatowym Inspektorem Sanitarnym w Wysokiem Mazowieckiem (pismo znak: NZ.0532.1.2021 z dnia 15.02.2021 r.).

1.3. Źródła informacji

Prognoza oddziaływania na środowisko wymaga rozpoznania terenu pod względem istniejących form zagospodarowania, stanu środowiska oraz występujących presji środowiskowych.

Poniżej przedstawiono dokumenty i opracowania wykorzystywane w trakcie prac nad niniejszą prognozą, należy tu zaznaczyć, że nie uwzględniają one bogatej literatury dotyczącej poszczególnych zagadnień środowiskowych:

- Projekt miejscowego planu zagospodarowania przestrzennego obszaru położonego w obrębach ewidencyjnych Wojny-Pogorzelskie oraz Nowe Zalesie w gminie Szepietowo;
- Opracowanie ekofizjograficzne podstawowe Gminy Szepietowo, Warszawa, sierpień 2009 r.;

- Plan Zagospodarowania Przestrzennego Województwa Podlaskiego, Uchwała Nr XXXVI/330/17 Sejmiku Województwa Podlaskiego z dnia 22 maja 2017 r.;
- Program Ochrony Środowiska dla Powiatu Wysokomazowieckiego na lata 2016-2019 z uwzględnieniem perspektywy na lata 2020-2024;
- Program Ochrony Środowiska Gminy Szepietowo na lata 2017 – 2020 z perspektywą do 2024 roku (październik 2018 r.);
- Plan Rozwoju Miejscowości Szepietowo na lata 2016-2022 (Szepietowo 2017);
- Plan Rozwoju Lokalnego Gminy Szepietowo do 2020 roku (Szepietowo 2017);
- Karta informacyjna JCWPd nr 55 (PGI 2013 r.);
- Projekt Studium uwarunkowań i kierunków zagospodarowania przestrzennego gminy Szepietowo, przyjęty uchwałą Nr .../.../21 Rady Miejskiej w Szepietowie z dnia 2021 r.;
- Program Ochrony Środowiska Województwa Podlaskiego na lata 2017-2020 z perspektywą do 2024 roku, Zarząd Województwa Podlaskiego 2016;
- Rejestr zawierający informację o terenach, na których stwierdzono przekroczenie dopuszczalnych poziomów pól elektroenergetycznych w środowisku (GIOŚ, 2019);
- Wyniki badań pól elektromagnetycznych wykonanych na terenie województwa podlaskiego w 2017 r., WIOŚ w Białymstoku, 2017 r.;
- Ocena stanu ekologicznego, potencjału ekologicznego, stanu chemicznego i stanu wód powierzchniowych województwa podlaskiego w 2017 roku. WIOŚ w Białymstoku;
- Rejestry form ochrony przyrody Generalnego Dyrektora Ochrony Środowiska;
- Bank Danych o Lasach;
- Lasy Państwowe Nadleśnictwo Rudka [<http://www.rudka.bialystok.lasy.gov.pl/>];
- Bank Danych Lokalnych GUS;
- Raport o stanie środowiska województwa podlaskiego 2015, WIOŚ w Białymstoku 2016;
- Matuszkiewicz J. (2008): Regionalizacja geobotaniczna Polski, IGiPZ, Warszawa;
- Matuszkiewicz J. M. (2008) Potencjalna roślinność naturalna Polski. Prace Geograficzne IGiPZ PAN;
- Woś A. (1993): Regiony klimatyczne Polski w świetle częstości występowania różnych typów pogody, IGiPZ, Warszawa
- Szczegółowa Mapa Geologiczna Polski 1:50 000 (SMGP) Arkusz: Wysokie Mazowieckie (PIG 2004).

1.4. Metodyka

Szkielet metodyki prognozy wyznaczony jest przez *Ustawę z dnia 3 października 2008 o udostępnianiu informacji o środowisku i jego ochronie, udziale społeczeństwa w ochronie środowiska oraz o ocenach oddziaływania na środowisko* (Dz. U. z 2021 poz. 247 z późn. zm.). Zgodnie z ustawą dokonuje się oceny wpływu ustaleń projektu miejscowego planu na poszczególne komponenty środowiska oraz uwzględnia zależności pomiędzy jego poszczególnymi elementami. W trakcie pracy przyjmuje się, że przyjęte zapisy przedmiotowego planu zostaną w pełni zrealizowane. Oznacza to z jednej strony maksymalizację oddziaływań powstałych na skutek realizacji planu - tych negatywnych i pozytywnych, a z drugiej realizację wszystkich ustaleń dotyczących ochrony środowiska. Ocena możliwości wystąpienia danych skutków dokonywana jest na podstawie aktualnego stanu środowiska i planowanych zmian w zagospodarowaniu, proponowane formy użytkowania determinują bowiem siłę oraz skalę oddziaływania na środowisko. Istotnym jest przeprowadzenie analizy wpływów środowiskowych, wywołanych realizacją ustaleń planu, na tereny znajdujące się w granicach opracowania oraz jego otoczenie, ze szczególnym uwzględnieniem wszystkich form ochrony przyrody.

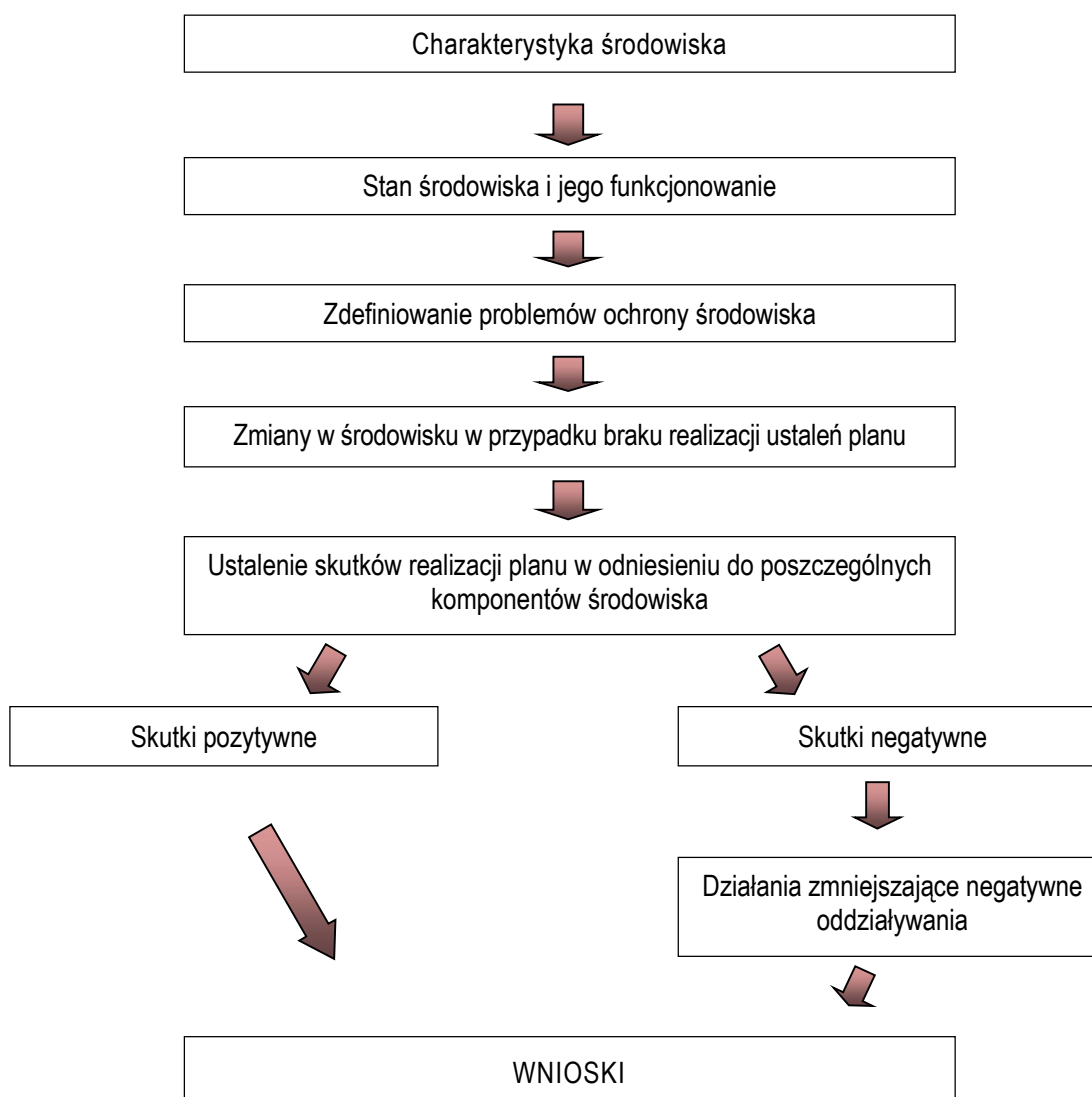
Z uwagi na fakt, że plan zagospodarowania przestrzennego stanowi zespół zasad i wytycznych do zagospodarowania przestrzeni (nie stanowi natomiast pełnego i docelowego obrazu poszczególnych inwestycji) w prognozie dokonuje się przede wszystkim diagnozy prawdopodobnych, głównych zmian w środowisku, opierając się na analogii zachodzących przeobrażeń w środowisku. Przewidzenie wszystkich skutków realizacji planu jest

w praktyce niemożliwe. Można natomiast z pewnym przybliżeniem wskazać siłę oddziaływania zaproponowanych rozwiązań przestrzennych w odniesieniu do poszczególnych terenów funkcjonalnych. Rodzaj zagospodarowania jest czynnikiem determinującym największe przekształcenia środowiska.

W trakcie sporządzania niniejszej prognozy oddziaływania na środowisko wykorzystano następujące metody i techniki:

- analiza istniejących opracowań literaturowych i kartograficznych;
- diagnoza i ocena stanu środowiska przyrodniczego na podstawie zebranych danych i wizji terenowych;
- identyfikacja zagrożeń środowiska przyrodniczego;
- analogii środowiskowych (przy założeniu – stałości praw przyrody).

Poniżej przedstawiono uproszczony schemat prac przyjętych przy realizacji niniejszego opracowania:



Końcowym etapem opracowania jest sformułowanie wniosków i ustalenie ewentualnych zmian, których wprowadzenie do projektu planu może skutkować zmniejszeniem presji.

2. Powiązania projektu planu z innymi dokumentami

2.1. Wprowadzenie

Obszar objęty planem to fragment terenu sołectwa Wojny-Pogorzelski oraz Nowe Zalesie (o powierzchni około 13 ha), położony bezpośrednio przy drodze krajowej nr 66 na odcinku Szepietowo – Brańsk. Zabudowa miejscowości Wojny-Pogorzelski znajduje się po przeciwnej stronie drogi krajowej. Obszar planu stanowią tereny niezainwestowane (w niewielkim stopniu przekształcone antropogenicznie), wykorzystywane obecnie na cele rolnicze. Wzdłuż północnej granicy planu przebiega droga gruntowa zapewniająca obsługę nieruchomości objętej planem. W południowej oraz południowo-zachodniej części planu przeważają użytki zielone oraz występuje niewielki ciek wodny w postaci rowu odwadniającego. W granicy działki o numerze ew. 58 zlokalizowany jest niewielki nieużytek rolniczy. Na terenie objętym planem nie występują gleby o wysokiej przydatności rolniczej chronione z mocy ustawy o ochronie gruntów rolnych i leśnych. Obszar projektu planu miejscowego jest użytkowany rolniczo i stanowi stosunkowo niewielką część kompleksów rolniczych w skali gminy Szepietowo, w której dominują tereny rolne. W jego granicy znajdują się następujące użytki gruntowe: RIVa, RIVb, RV (grunty orne), PsIV (pastwiska trwałe), ŁIV (łąki trwałe), W (grunty pod rowami), N (nieużytek). Gmina Szepietowo to gmina o charakterze typowo rolniczym, co jest szczególnie widoczne w strukturze użytkowania terenu. Przeważającą część gminy pokrywają pola uprawne i trwałe użytki zielone, zajmujące ok. 75% powierzchni gminy (obszar wiejski gminy). Znaczna część tych terenów stanowią grunty rolne wysokich klas bonitacyjnych – III, IV klasy. Większe kompleksy leśne znajdują się jedynie w okolicach miasta oraz wsi Wyliny-Ruś. Użytki zielone zajmują niemal 12% powierzchni gminy. Ich największe kompleksy znajdują się w centralnej części gminy, w dolinie rzeki Mianki. W kontekście otoczenia przyrodniczego na terenie opracowania ani w jego bezpośrednim sąsiedztwie nie występują obszary ani obiekty chronione na podstawie przepisów odrębnych z zakresu ochrony przyrody (tj. rezerваты przyrody, parki krajobrazowe, obszary chronionego krajobrazu, zespoły przyrodniczo-krajobrazowe, użytki ekologiczne, czy pomniki przyrody), a sam teren nie odznacza się wysokimi walorami przyrodniczymi. Nie koliduje on i nie graniczy w bezpośrednim sąsiedztwie z obszarami wchodzącymi w skład europejskiej sieci Natura 2000. Teren położony jest na obszarze o niewielkich różnicach wysokości, powierzchnia terenu jest płaska. Nie występują tu chronione formy rzeźby terenu. Na obszarze przedmiotowego projektu nie znajdują się obiekty objęte prawnymi formami ochrony zabytków. Gmina Szepietowo leży poza zasięgiem Głównych Zbiorników Wód Podziemnych. Analizowany obszar znajduje się poza zasięgiem strefy zagrożenia powodziowego, nie występują tu zagrożenia osuwaniem się mas ziemnych. W obszarze opracowania ani jego bliskim sąsiedztwie nie występują obszary ani tereny górnicze.

Dla terenu objętego niniejszą procedurą nie obowiązują ustalenia miejscowego planu zagospodarowania przestrzennego. Celem sporządzanego planu jest umożliwienie na tym terenie realizacji zamierzeń inwestycyjnych w sposób uporządkowany i zgodny z obowiązującymi przepisami w kontekście rozwoju przestrzennego tej części gminy Szepietowo. Głównym kierunkiem zagospodarowania, zaproponowanym przez Inwestora na przedmiotowym terenie będzie prowadzenie działalności gospodarczej polegającej na realizacji zespołu magazynowo-produkcyjnego, wraz z towarzyszącą infrastrukturą. Położenie terenu planowanej inwestycji w sąsiedztwie drogi klasy technicznej G w ciągu drogi krajowej Nr 66 stanowi o jego atrakcyjności dla realizacji wielofunkcyjnego obszaru stanowiącego załączek nowej struktury funkcjonalno-przestrzennej w gminie, sprzyjającej aktywizacji infrastrukturalnej. Lokalizacja obszarów o zwiększonej aktywności gospodarczej przyczyni się do podniesienia walorów przestrzeni społeczno-ekonomicznej gminy. Zapisy planu pozwolą na zapewnienie odpowiedniej ochrony walorów przyrodniczych oraz kulturowych, zarówno w granicach planu, jak i w jego sąsiedztwie, a także po uwzględnieniu istniejących uwarunkowań, ustalenia planu pozwolą na wykorzystanie potencjału terenu pod względem inwestycyjnym, zapewniając jednocześnie jego obsługę komunikacyjną.

Dla umożliwienia realizacji wytycznych polityki przestrzennej, zawartej w Studium, zachodzi konieczność sporządzenia miejscowego planu zagospodarowania przestrzennego. Zgodnie z wykonaną analizą zasadności przystąpienia do sporządzenia planu i stopnia zgodności przewidywanych rozwiązań z ustaleniami studium, podjęcie prac nad niniejszym planem nastąpiło na skutek wniosku złożonego przez zainteresowaną stronę. Uznano, że zasadne będzie sporządzenie planu ze względu na potrzebę stworzenia nowych terenów aktywności gospodarczej, powiązanych z branżą rolniczą. Biorąc pod uwagę rolniczy charakter gminy Szepietowo istotne jest

umożliwienie na jej terenie rozwoju obszarów przeznaczonych pod działalność wspierającą i świadczącą usługi z zakresu rolnictwa. Jest to także odpowiedź na rosnące zainteresowanie pozyskaniem terenów inwestycyjnych w gminie, co umożliwi rozwój funkcji inwestycyjnych, a w następstwie przełoży się na dochody własne gminy i jej mieszkańców. Określenie prawnych zasad zagospodarowania przestrzeni w ramach miejscowego planu zagospodarowania przestrzennego ułatwi ponadto przebieg procesu inwestycyjnego na danym obszarze. Przyczyni się jednocześnie do wsparcia koncepcji wielofunkcyjnego rozwoju gminy.

Projekt planu miejscowego umożliwi realizację zamierzeń inwestycyjnych w sposób uporządkowany i zgodny z obowiązującymi przepisami, przy uwzględnieniu istniejących uwarunkowań, zgłaszanych wniosków oraz potrzebę tworzenia nowych terenów inwestycyjnych w gminie. Zapisy planu pozwolą na zapewnienie odpowiedniej ochrony terenów przyrodniczych oraz kulturowych, zarówno w granicach planu, jak i w jego sąsiedztwie. Ustalenia planu pozwolą na wykorzystanie potencjału terenu pod względem inwestycyjnym, zapewniając jednocześnie jego obsługę komunikacyjną. Projekt planu uwzględnia również właściwą gospodarkę oraz ochronę zasobów wód podziemnych, zlokalizowanych w granicy obszaru opracowania.

W następstwie realizacji założeń planu najbardziej istotne przekształcenia środowiska przyrodniczego mogą nastąpić w zakresie terenów dotychczas niezainwestowanych, które w projekcie planu przeznaczone zostały pod funkcję zabudowy produkcyjno-usługowej, składowej i magazynowej. Wprowadzenie zabudowy na niezagospodarowanych dotychczas powierzchniach nie pozostanie bez wpływu na środowisko przyrodnicze i aspekty krajobrazowe terenu. W wyniku realizacji ustaleń projektowanego planu przewiduje się przekształcenie części krajobrazu. Największe szanse na zachowanie walorów krajobrazowych, przewiduje się na terenie rowu odwadniającego oraz poprzez respektowanie ustalonych wskaźników powierzchni biologicznie czynnej, co wymusi pozostawienie części powierzchni zagospodarowanej zielenią oraz o powierzchni wolnej od utwardzenia.

2.2. Dokumenty stanowiące podstawę do sporządzania projektu planu

Plan opracowano w związku z Uchwałą Nr XIX/146/20 Rady Miejskiej w Szepietowie z dnia 22 października 2020 r. w sprawie przystąpienia do sporządzenia miejscowego planu zagospodarowania przestrzennego obszaru położonego w obrębach ewidencyjnych Wojny-Pogorzela oraz Nowe Zalesie w gminie Szepietowo.

Zgodnie z obowiązującą ustawą o planowaniu i zagospodarowaniu przestrzennym (t.j. Dz.U. z 2021 r. poz. 741 z późn. zm.) plany miejscowe nie mogą naruszać ustaleń Studium uwarunkowań i kierunków zagospodarowania przestrzennego. Studium, jako dokument nadrzędny, reguluje zasady polityki przestrzennej w gminie i stanowi zbiór podstawowych wytycznych, koniecznych do uwzględnienia w procesie sporządzania planów miejscowych.

Dokumentem nadrzędnym dla sporządzanego planu jest Studium uwarunkowań i kierunków zagospodarowania przestrzennego gminy Szepietowo, uchwalone przez Radę Miejską w Szepietowie Uchwałą Nrz dnia 2021 r.

Zgodnie z obowiązującym Studium uwarunkowań i kierunków zagospodarowania przestrzennego gminy Szepietowo funkcją wiodącą w rozwoju przestrzennym i gospodarczym gminy jest zachowanie trwałości podstawowych procesów przyrodniczych i równowagi pomiędzy procesami przyrodniczymi i społeczno-gospodarczymi. W studium wydzielono strefę terenów otwartych, obejmującą tereny rolnicze, tereny lasów i tereny wód powierzchniowych oraz strefę zainwestowaną czyli tereny zabudowy mieszkaniowo-usługowej, tereny aktywności gospodarczej i tereny obsługi technicznej. Określono potrzeby zmian w zagospodarowaniu terenu, wśród których wskazano potrzebę rozwoju funkcji produkcyjno-usługowej – jako funkcji wspomagającej rozwój gminy, zakładającej stworzenie większych powierzchniowo terenów aktywności gospodarczej.

Zgodnie ze wskazaniem tego dokumentu planistycznego teren objęty planem miejscowym został przeznaczony pod funkcje inwestycyjne, m.in. na cele zabudowy produkcyjno-usługowej, magazynowej, składowej, a także chroni istniejące uwarunkowania przyrodnicze. Umożliwienie realizacji zabudowy komercyjnej o wysokiej intensywności zagospodarowania terenu stanowić będzie przeniesienie zapisów Planu Zagospodarowania Przestrzennego Województwa Podlaskiego (Uchwała Nr XXXVI/330/17 Sejmiku Województwa Podlaskiego z dnia 22 maja 2017 r.)

do polityki przestrzennej gminy, gdzie jednym z kierunków poprawy i rozwoju infrastruktury dla rozwoju inwestycji gospodarczych jest lokalizacja terenów innowacyjno-produkcyjno-usługowych.

Zgodnie z ustaleniami obowiązującego Studium obszar projektu planu znajduje się w strefie rozwoju zabudowy produkcyjno-usługowej. Położony jest w bezpośrednim sąsiedztwie drogi klasy technicznej G w ciągu drogi krajowej Nr 66 oraz w otoczeniu terenów o przeładzie zabudowy zagrodowej, terenów otwartych: lasów, rolnych, trwałych użytków zielonych, wód powierzchniowych. W kierunku północnym od obszaru planu wskazany jest lokalny ciąg ekologiczny.

Przewidywane funkcje są zgodne z ustaleniami Studium uwarunkowań i kierunków zagospodarowania przestrzennego gminy Szepietowo przyjętego uchwałą Nr Rady Miejskiej w Szepietowie z dnia 2021 r., a planowane przeznaczenie na analizowanym obszarze przyczyni się do stworzenia większego kompleksu działalności gospodarczej lub stworzenia załączka nowego klastra gospodarczego w gminie.



Rys. 3. Wyrys z projektu Studium uwarunkowań i kierunków zagospodarowania przestrzennego Gminy Szepietowo, przyjętego Uchwałą Nr/...../21 Rady Miejskiej w Szepietowie z dnia 2021 r.

2.3. Informacje o zawartości i głównych celach projektowanego planu

W projekcie planu wyznacza się następujące tereny funkcjonalne:

- tereny zabudowy produkcyjno-usługowej, składowej i magazynowej, oznaczone symbolami **PU-1**, **PU-2**;
- teren rowu odwadniającego, oznaczony symbolem **WR**;

Zgodnie z Ustawą o planowaniu i zagospodarowaniu przestrzennym (t.j. Dz.U. z 2021 r., poz. 741 z późn. zm.) w planie określono:

- 1) przeznaczenie terenów oraz linie rozgraniczające tereny o różnym przeznaczeniu lub różnych zasadach zagospodarowania;
- 2) zasady ochrony i kształtowania ładu przestrzennego;
- 3) zasady ochrony środowiska, przyrody i krajobrazu oraz zasady kształtowania krajobrazu;
- 4) zasady kształtowania zabudowy oraz wskaźniki zagospodarowania terenu, maksymalną i minimalną intensywność zabudowy jako wskaźnik powierzchni całkowitej zabudowy w odniesieniu do powierzchni działki budowlanej, minimalny udział procentowy powierzchni biologicznie czynnej w odniesieniu do powierzchni działki budowlanej, maksymalną wysokość zabudowy, minimalną liczbę miejsc do parkowania w tym miejsca przeznaczone na parkowanie pojazdów zaopatrzonych w kartę parkingową i sposób ich realizacji oraz linie zabudowy i gabaryty obiektów;
- 5) szczegółowe zasady i warunki scalania i podziału nieruchomości objętych planem;
- 6) zasady modernizacji, rozbudowy i budowy systemów komunikacji;
- 7) zasady modernizacji, rozbudowy i budowy systemów infrastruktury technicznej;

- 8) sposób i termin tymczasowego zagospodarowania, urządzania i użytkowania terenów;
- 9) stawki procentowe, na podstawie których ustala się jednorazowe opłaty, określone w stosunku procentowym do wzrostu wartości nieruchomości;
- 10) sposób usytuowania obiektów budowlanych w stosunku do dróg i innych terenów publicznie dostępnych oraz do granic przyległych nieruchomości, kolorystyki obiektów budowlanych oraz pokrycia dachów.

Na obszarze planu nie występują tereny górnicze, obszary szczególnego zagrożenia powodzią i obszary osuwania się mas ziemnych oraz krajobrazy priorytetowe określone w audycie krajobrazowym oraz w planach zagospodarowania przestrzennego województwa, w związku z tym odstąpiono od ustalania ich granic i sposobów zagospodarowania, w związku z tym odstąpiono od ustalania ich granic i sposobów zagospodarowania. Ze względu na brak obiektów i obszarów stanowiących dziedzictwo kulturowe i zabytki w obszarze objętym miejscowym planem zagospodarowania przestrzennego nie określono wymagań oraz zasad ich ochrony. W zakresie ochrony gruntów rolnych i leśnych uwzględniono zasady przeznaczenia gruntów rolnych i leśnych na cele nierolnicze i nieleśne regulowane przepisami zawartymi w ustawie o ochronie gruntów rolnych i leśnych (Dz.U. 2017 poz. 1161, z późn. zm.), natomiast nie zaistniała konieczność uzyskania stosownych zgód na zmianę przeznaczenia gruntów rolnych i leśnych na cele inwestycyjne. W planie nie ustalono wymagań wynikających z potrzeb kształtowania przestrzeni publicznych z powodu braku okoliczności faktycznie uzasadniających dokonanie takich ustaleń. Ze względu na brak dóbr kultury współczesnej w obszarze objętym miejscowym planem zagospodarowania przestrzennego nie określono wymagań oraz zasad ich ochrony.

2.4. Cele ochrony środowiska ustanowione na szczeblu międzynarodowym, wspólnotowym i krajowym, istotne z punktu widzenia projektowanego dokumentu oraz sposoby, w jakich zostały uwzględnione w projekcie planu

Projekt planu miejscowego jest powiązany z zapisami programów i planów, takimi jak:

- Polityka Ekologiczna Państwa 2030;
- Plan Zagospodarowania Przestrzennego Województwa Podlaskiego (przyjęty Uchwałą Nr XXXVI/330/17 Sejmiku Województwa Podlaskiego z dnia 22 maja 2017 r.);
- Program Ochrony Środowiska Województwa Podlaskiego na lata 2017-2020 z Perspektywą do 2024 r.;
- Plan Gospodarki Odpadami Województwa Podlaskiego na lata 2016-2022, grudzień 2016 r.;
- Strategia Rozwoju Województwa Podlaskiego do roku 2020.

W projekcie planu zostały uwzględnione zapisy w odniesieniu do celów i zadań ochrony środowiska w zakresie m.in.: ochrony wód powierzchniowych i podziemnych oraz ziemi, ochrony przed hałasem, ochrony powietrza.

Ponadto w trakcie sporządzania projektu planu uwzględniono cele ochrony środowiska ustalone na poziomie krajowym i międzynarodowym, w zakresie:

- Utrzymania i ochrony wartości przyrodniczych określonych w przepisach: ustawy Prawo ochrony środowiska z dnia 27 kwietnia 2001 r. oraz ustawy o Ochronie przyrody z dnia 16 kwietnia 2004 r.;
- Wyniki badań pól elektromagnetycznych wykonanych na terenie województwa podlaskiego w 2017 r., WIOŚ w Białymstoku, 2017 r.;
- Ochrony powierzchni ziemi realizowane w ramach Ustawy Prawo geologiczne i górnicze;
- Ochrony gleb zgodnie z przepisami zawartymi w Ustawie o ochronie gruntów rolnych i leśnych z dnia 3 lutego 1995 r.;
- Ochrony wód powierzchniowych i podziemnych oraz prowadzenia gospodarki wodno-ściekowej określonych w Ustawie z dnia 20 lipca 2017 r. Prawo wodne, Ustawie z dnia 27 kwietnia 2001 r. Prawo ochrony środowiska, Ustawie z dnia 7 czerwca 2001 r. o zbiorowym zaopatrzeniu w wodę i zbiorowym odprowadzaniu ścieków, Ramowej Dyrektywie Wodnej oraz Programie Ochrony Środowiska Województwa Podlaskiego na lata 2017-2020 z perspektywą do 2024 roku;

- Ochrony powietrza realizowane zgodnie z ustawą z dnia 27 kwietnia 2001 r. Prawo ochrony środowiska oraz Programem Ochrony Środowiska Województwa Podlaskiego na lata 2017-2020 z perspektywą do 2024 roku;
- Właściwej gospodarki odpadami określonej w przepisach ustawy z dnia 14 grudnia 2012 r. o odpadach, ustawy z dnia 13 września 1996 r. o utrzymaniu czystości i porządku w gminach oraz zgodnie z Planem Gospodarki Odpadami Województwa Podlaskiego na lata 2016-2022;
- Zachowania norm odnośnie dopuszczalnych poziomów hałasu w środowisku zawartych w ustawie z dnia 27 kwietnia 2001 r. Prawo ochrony środowiska oraz powiązanych z niej rozporządzeniami;
- Ochrony różnorodności biologicznej, właściwego stanu siedlisk zgodnie z przepisami zawartymi w ustawie z dnia 16 kwietnia 2004 r. o ochronie przyrody, ustawy z dnia 27 kwietnia 2001 r. Prawo ochrony środowiska, Polityką ekologiczną Państwa, Krajową strategią ochrony i umiarkowanego użytkowania różnorodności biologicznej oraz Konwencją o różnorodności biologicznej Rio de Janeiro z 1992 r.

3. Charakterystyka stanu i funkcjonowania środowiska

Z uwagi na specyfikę poniższych danych, część elementów zawartych w niniejszym rozdziale została scharakteryzowana w odniesieniu do obszaru całej gminy Szepietowo. Wynika to z braku zróżnicowania wybranych cech w stosunku do całej gminy i obszaru objętego opracowaniem.

3.1. Elementy abiotyczne środowiska

3.1.1. Geologia i ukształtowanie terenu

Według podziału fizyczno-geograficznego Polski J. Kondrackiego (2000r.) obszar gminy Szepietowo znajduje się w obrębie prowincji Niżu Wschodniobałtycko-Białoruskiego, podprowincji Wysoczyzn Podlasko-Białoruskich, makroregionu Niziny Północnopodlaskiej, mezoregionu Wysoczyzny Wysokomazowieckiej.

Wysoczyzna Wysokomazowiecka to mezoregion zbudowany głównie z osadów glacialnych i fluwioglacialnych. W granicach gminy Szepietowo przeważają polodowcowe gliny zwałowe o słabej wodoprzepuszczalności, zalegające przede wszystkim w północnej i centralnej części gminy. W południowo-zachodniej i południowej części gminy znajdują się pokłady fluwioglacialnych piasków żwirowatych. Piaski te występują także na przecinających gminę niewielkich obszarach, przybierających postać nieregularnych układów liniowych. W tych układach wskazuje się również zaleganie m.in. pyłów piaszczystych, piasków pyłowatych, pyłów ilastych i piasków gliniastych, w przeważającej części pochodzenia wodnolodowcowego. Na nich zalegają piaski torfiaste pochodzenia rzecznego.

Zjawiska lodowcowe, mające wpływ na budowę geologiczną obszaru gminy Szepietowo, miały również największy wpływ na jej ukształtowanie terenu. Północna i zachodnia część gminy położona jest na obszarze zdenudowanej wysoczyzny morenowej. Na południowym wschodzie, w rejonie miejscowości Wyliny-Ruś, występują silnie zdenudowane równiny sandrowe. Krajobraz ma charakter równinny, przy czym zauważalna jest wyraźne zmniejszenie wysokości powierzchni terenu gminy – od 161 m n.p.m. do 120 m n.p.m. na południu. Najwyżej położone punkty gminy znajdują się w okolicach wsi: Dąbrowa - Moczydły (161,5 m n.p.m.), Szymbory - Włodki (159,5 m n.p.m.) i Kolonii Wojny - Piecki (158,1 m n.p.m.), a najniższy w korycie rzeki Mień na granicy gminy (120,5 m n.p.m.). Jednorodna rzeźba terenu urozmaicona jest ciągami wałów morenowych oraz formami związanymi z akumulacją wodnolodowcową, w szczególności pagórkami kemowymi. Powierzchnię terenu rozcinają obniżenia wytopiskowe, wykorzystywane przez współczesne ciek. Doliny cieków powierzchniowych to zwykle niewielkie, płaskodenne formy o łagodnie nachylonych zboczach. Jedynie w południowej części gminy dolina największej rzeki gminy - Mianki, wyraźnie wcina się w otaczające tereny. Na niewielkim fragmencie jej zbocza występują znaczne nachylenia.

Morfologicznie cały obszar gminy położony jest w obrębie wysoczyzny polodowcowej pagórkowatej, o wysokościach względnych dochodzących do 14 m i spadkach terenu do max. 5%.

Rzeźba terenu gminy Szepietowo jedynie w niewielkim stopniu wykazuje zmiany antropogeniczne. Powierzchnia terenu została przekształcona głównie w rejonach największych ciągów komunikacyjnych oraz na terenach zwartej zabudowy oraz w rejonach eksploatacji surowców naturalnych. Niewielki wyrobiska, pozostałe po eksploatacji żwiru, piasku i gliny, stanowią najistotniejszą ingerencję w naturalną rzeźbę terenu gminy.

Pod względem geologicznym gmina Szepietowo leży na prekambryjskiej platformie wschodnioeuropejskiej, w obszarze struktur fałdowych Europy Zachodniej. W podziale na mniejsze jednostki tektoniczne jest to południowy skłon Wyniesienia Mazursko – Suwalskiego, przechodzący w Obniżenie Podlaskie, gdzie podłoże krystaliczne występuje na głębokości 800 – 900 metrów obniżając się w kierunku południowym.

Utwory kredowe na terenie gminy występują na głębokości 180,5 m p.p.t, zalegają płasko i nie są zaburzone tektonicznie. Dominującą rolę odgrywają utwory mastrychtu (kreda górna), wykształcone jako margle i wapień margliste kampanu. W mastrychcie górnym rozpoczęła się regresja morza kredowego, w którym trwała sedimentacja osadów węglanowych. W eocenie górnym na omawiany obszar ponownie wkroczyło morze.

Skały kredowe przykryte są utworami trzeciorzędowymi (lokalnie) i czwartorzędowymi. Osady trzeciorzędowe reprezentowane są przez mułki, ily i piaski z węglem brunatnym. Na wyrównanej powierzchni utworów mastrychtu osadziły się w paleogenie (eocenie i oligocenie) utwory płytkiego zbiornika morskiego: piaski, mułki i ily glaukonitowe oraz osady lagunowe z wkładkami węgla brunatnego. Następnie w mio-pliocenie miała miejsce sedimentacja iłów pstrych w rozległym jeziorzysku. Powszechnie na terenie całej gminy występują plejstoceńskie utwory czwartorzędowe. Są to osady lodowcowe, wodno-lodowcowe, peryglacialne różnej genezy. W okresie poprzedzającym najstarsze zlodowacenie (Narwi) obszar podlegał niszczącym procesom erozji i denudacji. W ciągu kolejnych zlodowaceń począwszy od zlodowacenia Narwi, poprzez kolejne Nidy, Sanu 1, Sanu 2 lądolody całkowicie wkraczały na badany obszar, urozmaicając jego morfologię zarówno w okresie transgresji, jak i recesji. Ostatni lądolód pokrył obszar podczas zlodowacenia Warty, z tego okresu pochodzą gliny zwałowe występujące na całym obszarze gminy. Ich miąższość dochodzi do około 35 m (Nowe Szepietowo Podleśne). W stadiale środkowym zlodowacenia Warty wykształciły się różnorodne formy akumulacji lodowcowej: rozległe pokrywy glin zwałowych moreny dennej, nieliczne pagórki moren czołowych, a następnie kemy, a także liczne zagłębienia pozostałe po wytopieniu się płatów i brył lodu. Pozostałościami po akumulacyjnej działalności lodowca są piaski, żwiry i glazy lodowcowe występujące płatami na całym obszarze gminy, bez wyraźnego zarysowania w rzeźbie terenu, ponieważ w warunkach peryglacialnych w czasie zlodowaceń północnopolskich formy te uległy procesom intensywnej denudacji. Miąższość tych utworów zazwyczaj wynosi od około 2 do 5 m. Zbudowane są z materiału okruchowego złożonego bezładnie, o bardzo zróżnicowanej frakcji, od piaszczystej, po glazy i bloki o średnicy przekraczającej 1,5 metra.

W krajobrazie zachowały się widoczne wzniesienia o zróżnicowanej wysokości i kształcie. Związane są genetycznie z końcową fazą wytapiania się i zanikiem lądolodu. Kemy, mimo silnej denudacji stanowią najlepiej zachowane formy polodowcowe na tym obszarze. Występują na północ od miejscowości Kamień-Rupie i w okolicach miejscowości Dąbrowa – Moczydły. Są to owalne lub wydłużone pagórki, dochodzące maksymalnie do wysokości 163,5 m n.p.m. (Dąbrowa - Moczydły) zbudowane z piasków, piasków ze żwirami i mułków.

Utwory najmłodsze (holoceńskie) wypełniają rozległe obniżenia dolin rzek. Są to utwory organiczne: namuły i piaski humusowe den dolin. W dolinach cieków dominuje akumulacja namułów piaszczystych naniesionych przez wody płynące w sposób ciągły lub okresowy. Miąższość tych osadów jest niewielka i nie przekracza 3 m. W południowej części gminy rozciąga się system dolinny, z doliną rzeki Mianki oraz jej bocznymi odgałęzieniami, który rozwinął się wzdłuż dawnych szlaków sandrowych, z wykorzystaniem obniżeń wytopiskowych i zastoisk.

Na terenie gminy Szepietowo nie występują tereny zagrożone ruchami masowymi ziemi.

W obszarze gminy występują niewielkie obszary udokumentowanych złóż kopalin - kruszywa naturalnego (piasków i żwirów pochodzenia wodnolodowcowego) oraz surowców ilastych ceramiki budowlanej. Łącznie ich powierzchnia wynosi około 10,16 ha. W wielu miejscach w gminie występują złoża gliny o dobrej jakości, jednak nie są one eksploatowane, ze względu na zalegające nad nimi użytki rolne z glebami wysokich klas podlegających ochronie.

W zasięgu gminy wyznaczono obszary i tereny górnicze: „Wyliny Ruś III”, „Wyliny Ruś IV”, Wyliny Ruś V”, „Dąbrowa Wilki II”. Wskazane obszary i tereny zostały ustanowione dla eksploatacji kruszyw naturalnych.

Teren planu miejscowego położony jest na obszarze o niewielkich różnicach wysokości, powierzchnia terenu jest płaska. Nie występują tu chronione formy rzeźby terenu. Zgodnie ze Szczegółową Mapą Geologiczną Polski pod względem litologicznym obszar planu zbudowany jest z: gliny zwałowej (o słabej wodoprzepuszczalności), namulów zagłębień bezodpływowych (o słabej wodoprzepuszczalności), piasków, żwirów i głazów lodowcowych - morenowych, glacialnych (o bardzo dobrej wodoprzepuszczalności).

3.1.2. Wody powierzchniowe

Gmina Szepietowo położona jest w dorzeczu Wisły i zlewni rzeki Bug. Pokryta jest siecią odpływu wód powierzchniowych: rzek, strumieni i rowów melioracyjnych. Wody powierzchniowe z cieków na terenie gminy odprowadzane są do rzeki Nurzec oraz rzeki Brok, będących dopływami Bugu. Zlewnie rozdziela wododział trzeciego rzędu, przebiegający przez północną i zachodnią część gminy. Centralna i południowo-wschodnia część gminy, położona jest w zasięgu zlewni Mianki, będącej dopływem rzeki Nurzec. Północna i zachodnia część terenów gminy należy do zlewni rzeki Brok.

System wód powierzchniowych na terenie gminy tworzą przede wszystkim rzeki – Mianka, Płonka, Strużyńska i niewielkie ciek wodne. Ich układ uzupełnia sieć rowów melioracyjnych. Największą rzeką jest Mianka, która na odcinku ok. 7 km wyznacza granicę gminy. Zbiorniki wodne, występujące na terenie gminy Szepietowo, to głównie stawy powyrobiskowe (w szczególności glinianki) oraz sadzawki i zbiorniki przeciwpożarowe. Nielicznie na terenie gminy występują tereny podmokłe – w formie torfowisk i bagienek śródpolnych.

Sieć hydrograficzną w obrębie gminy Szepietowo buduje również kilkanaście stawów (dawne glinianki), sadzawki i zbiorniki przeciwpożarowe oraz torfianki (Jabłoń – Kikolskie). Rzeki przepływające przez obszar gminy zostały silnie zmeliorowane, wskutek czego znacznie obniżył się poziom wód gruntowych. Na obszarze gminy nie występują naturalne zbiorniki wód powierzchniowych, istnieją jedynie małe sadzawki wodne okresowo wysychające.

Gmina Szepietowo częściowo znajduje się na obszarze szczególnego zagrożenia powodzią rzeki Brok, w zasięgu wielkiej wody o prawdopodobieństwie 0,5% i 1%. Są to tereny położone w północnej części gminy, głównie tereny łąk, pastwisk i nieużytków, na małym odcinku rzeki także tereny położone w sąsiedztwie zabudowy w miejscowościach Plewki oraz Włosty-Olszanka. Strefy zagrożenia powodziowego zostały wskazane w „Studium dla potrzeb ochrony przeciwpowodziowej – Etap I – rzeka Brok”. Na obszarach zagrożonych powodzią obowiązują ograniczenia w użytkowaniu zgodnie z art. 77 ust. 1 ustawy z dnia 19 lipca 2001 r. Prawo wodne (Dz. U. 2021 r., poz. 624, z późn. zm.).

Według przeprowadzonych badań nad stanem chemicznym wód powierzchniowych rzeka Brok została zaklasyfikowana do wód o umiarkowanym i słabym stanie ekologicznym (III i IV klasa). Ponadto w wyznaczonym punkcie rzeki Mianka - Średnica Jakubowieża ze względu na trwającą w 2015 roku suszę hydrologiczną (brak wody w rzece) nie wykonano badań.

W publikacji „Ocena stanu ekologicznego, potencjału ekologicznego, stanu chemicznego i stanu wód powierzchniowych województwa podlaskiego w 2017 roku”, opracowanej przez Inspekcję Ochrony Środowiska Wojewódzkiego Inspektoratu Ochrony Środowiska w Białymstoku, ocenie poddano trzy z czterech jednolite części wód powierzchniowych, które swoim zasięgiem obejmują teren gminy Szepietowo: Mianka od Dzieży do ujścia, Mianka od źródeł do Dzieży oraz Płonka. Dla tych jednostek stan wód rzek wskazano jako zły, natomiast stan ekologiczny - jako umiarkowany.

Centralna i południowo-wschodnia część gminy, w której znajduje się obszar opracowania planu miejscowego, położona jest w zasięgu zlewni Mianki, będącej dopływem rzeki Nurzec. W południowej części obszaru planu miejscowego występuje niewielki ciek wodny w postaci rowu odwadniającego, oznaczony jako użytek gruntowy „W” – grunt pod rowami. W bliższym i dalszym sąsiedztwie przebiegają odcinki cieków wodnych, stanowiących

rowy odwadniające, odcinki należące do rzeki Mianki oraz zlokalizowane są pojedyncze oczka wodne. Teren planu miejscowego położony jest poza obszarem szczególnego zagrożenia powodzią.

Największym zagrożeniem dla jakości wód powierzchniowych gminy Szepietowo są zanieczyszczenia lokalne, związane z intensywnym rozwojem rolnictwa na tych terenach. Źródłem zanieczyszczeń są przede wszystkim stosowane w rolnictwie nawozy – zarówno sztuczne, jak i naturalne, powodujące emisję azotanów, chemiczne środki ochrony roślin oraz intensywny chów bydła. Istotny wpływ na stan wód powierzchniowych ma także niewielki zasięg istniejącej sieci kanalizacji sanitarnej na terenie gminy Szepietowo. Poważnym źródłem zanieczyszczeń są ścieki socjalno-domowe, przenikające do wód gruntowych i lokalnych cieków wodnych z nieszczelnych zbiorników ściekowych. Źródłem zanieczyszczenia wód gruntowych może być także depozycja zanieczyszczeń powietrza z opadem atmosferycznym.

3.1.3. Wody podziemne

Według obowiązującego aktualnie podziału obszaru Polski na Jednolite Części Wód Podziemnych miasto i gmina Szepietowo znajduje się w granicy jednostki o numerze 55 (podział na lata 2016 – 2021).

Jednostka JCWPd numer 55 złożona jest z dwóch pięter wodonośnych i czterech poziomów wodonośnych rozdzielonych utworami trudnoprzepuszczalnymi. Poziomy charakteryzują się różnym układem stref zasilania i drenażu. W utworach czwartorzędowych wody krążą w systemie zamkniętym w obrębie zlewni, stanowiąc lokalny system krążenia. W utworach paleogenu i neogenu wody dopływają lateralnie spoza obszaru JCWPd. Poziom przypowierzchniowy jest nieizolowany od powierzchni terenu, co umożliwia jego zasilanie poprzez infiltrację, natomiast wody podziemne drenowane są przez rzeki np. Liwiec. System krążenia wód poziomu przypowierzchniowego ma charakter lokalny. Głębsze poziomy wodonośne zasilane są na drodze przesączania się wód przez utwory trudnoprzepuszczalne oraz za pośrednictwem sąsiednich poziomów wodonośnych. Natomiast drenowane są przez większe cieki powierzchniowe o głęboko wciętych dolinach rzecznych.

Zasoby wód Jednostki nr 55 wynoszą 852486 m³/d, z czego 10,4% zasobów jest wykorzystywanych. Ogólną ocenę Jednostki (2012 r.) określono jako:

- stan ilościowy – dobry,
- stan chemiczny – dobry,
- ogólna ocena stanu – dobry,
- ocena ryzyka niespełnienia celów środowiskowych – niezagrażona (Karta informacyjna JCWPd nr 55, PGI, 2013 r.).

Wody podziemne na terenie gminy występują stosunkowo płytko 0,5-1,0 m p.p.t., co w okresie wiosennym skutkuje licznymi podtopieniami.

Na obszarze gminy nie stwierdzono występowania wód o znaczeniu użytkowym w utworach trzeciorzędowych. W utworach czwartorzędowych wyodrębniono cztery poziomy wodonośne – jeden przypowierzchniowy i trzy międzymorenowe. Trzy najpłytsze poziomy występują lokalnie. Pierwszy – poziom przypowierzchniowy – jest zasilany przez bezpośrednią infiltrację z powierzchni terenu, jest więc silnie narażony na zanieczyszczenia. Tworzą go głównie osady holoceniowe, piaski humusowe oraz piaski dolin rzecznych i zagłębień okresowo przepływowych. Drugi poziom ma miąższość od 3 do 7 metrów. Jest zbudowany z piasków związanych z wodnolodowcowymi utworami zlodowaceń środkowopolskich. Drugi poziom ma miąższość do 10 m. Jest izolowany glinami zwałowymi o miąższości od 20 metrów do 60 metrów, zwierciadło wód gruntowych ma charakter napięty. Wydajność eksploatacyjna poziomu wynosi średnio 58,75 m³/h. Czwarty poziom wodonośny budują kompleksy piasków i żwirów. Jego miąższość miejscowo sięga ponad 40 metrów. Poziom nie jest ciągły, lokalnie łączy się z trzecim poziomem wodonośnym. Zwierciadło wody jest napięte. Wydajność eksploatacyjna wynosi średnio 38,4 m³/h.

Na terenie miasta i gminy Szepietowo nie występuje udokumentowany Główny Zbiornik Wód Podziemnych.

Zaopatrzenie gminy Szepietowo w wodę do celów bytowo - gospodarczych opiera się o ujęcia wód wgłębnymi trzeciorzędowych z Głównego Zbiornika Wód Podziemnych nr. 215. Jest to zbiornik Subniecka Warszawska

pochodzący z utworów trzeciorzędowych. Szacunkowe zasoby dyspozycyjne wynoszą 250 tys. m³/dobę. W obszarze opracowania znajduje się sześć ujęć wód podziemnych oraz działające przy nich stacje uzdatniania wody. Obiekty te eksploatowane są przez Zakład Wodociągów, Kanalizacji i Oczyszczania w Szepietowie (zakład budżetowy gminy Szepietowo). Są to następujące ujęcia:

- Szepietowo w skład wchodzi 2 studnie, zasoby eksploatacyjne 62 m³ /h, o średniej wydajności dobowej 507 m³ /dobę,
- Średnica w skład wchodzi 1 studnia, zasoby eksploatacyjne 15 m³ /h, o średniej wydajności dobowej 1500 m³ /dobę,
- Wojny Krupy w skład wchodzi 2 studnie, zasoby eksploatacyjne 70 m³ /h, o średniej wydajności dobowej 900 m³ /dobę,
- Nowe Szepietowo Podleśne w skład wchodzi 2 studnie, zasoby eksploatacyjne 68,5 m³ /h, o średniej wydajności dobowej 761 m³ /dobę,
- Dąbrówka Kościelna w skład wchodzi 2 studnie, zasoby eksploatacyjne 48 m³ /h, o średniej wydajności dobowej 620 m³ /dobę,
- Bryki w skład wchodzi 2 studnie, zasoby eksploatacyjne 48 m³ /h, o średniej wydajności dobowej 761 m³ /dobę;

Infrastruktura techniczna na terenie miasta i gminy jest dość dobrze rozwinięta. W 2018 r. łącznie ze zbiorowego zaopatrzenia w wodę korzystało ponad 92% ludności zamieszkującej gminę. Zaopatrzenie ludności w wodę następuje z sześciu wodociągów grupowych zbiorowego zaopatrzenia w wodę o łącznej długości 118,2 km, zasilanych z sześciu ujęć wód podziemnych i działających przy nich stacji uzdatniania wody z czwartorzędowego poziomu wodonośnego. Woda ujmowana jest poprzez studnie głębinowe (studnie wiercone), nie wszystkie ujęcia posiadają strefę ochrony bezpośredniej. Obiekty te eksploatowane są przez Zakład Wodociągów, Kanalizacji i Oczyszczania w Szepietowie (zakład budżetowy gminy Szepietowo). Wszystkie miejscowości są podłączone do wodociągu gminnego. Poza jego zasięgiem znajdują się pojedyncze kolonie oraz rozproszone gospodarstwa. Dwie sieci wodociągowe zasilane z ujęć „Średnica” oraz „Dąbrówka Kościelna” są spięte w system pozwalający na awaryjny przesył wody.

W 2012 roku PIG (Państwowy Instytut Geologiczny) przeprowadził badania stanu chemicznego w ramach monitoringu diagnostycznego wód podziemnych także na terenie powiatu wysokomazowieckiego. Nie oznaczono odchyleń od normy wśród pobranych próbek. Stan JCWPd nr 55 w obrębie gminy Szepietowo oceniany jest jako dobry. W 2015 roku badania przeprowadzono w monitoringu operacyjnym w 7 punktach pomiarowych, położonych na terenie 3 powiatów województwa podlaskiego, m.in. powiatu wysokomazowieckiego. Lokalizacje dotyczyły badań na terenach miejskich, wiejskich i na gruntach ornych. Wyniki wykazały dobry stan chemiczny wód (I-III klasa), z wyłączeniem punktów położonych na gruntach ornych, gdzie stan określono jako słaby (IV klasa) z powodu podwyższonej zawartości azotanów. Istotnym źródłem zanieczyszczeń są azotany i fosforany pochodzące ze źle nawożonych pól ornych, które zanieczyszczają wody podziemne w wyniku infiltracji wody (są one także przyczyną degradacji zbiorników wodnych) oraz niewłaściwe stosowanie nawozów naturalnych (głównie gnojowicy).

Obszar planu miejscowego zbudowany jest z utworów o słabej wodoprzepuszczalności (gliny zwałowej, namułów zagłębień bezodpływowych) oraz o bardzo dobrej wodoprzepuszczalności (piasków, żwirów i gładów lodowcowych - morenowych, glacialnych). Zgodnie z opracowaniem ekofizjograficznym w zakresie występowania wód gruntowych w strefie przypowierzchniowej, obszar opracowania charakteryzuje się terenami bezwodnymi w strefie przypowierzchniowej, lokalnie w rejonach spiazszeń glin lub w soczewach osadów piaszczystych możliwość pojawienia się okresowych, izolowanych i małowasobnych poziomów wodonośnych – występującymi w zachodniej części planu miejscowego, w stosunkowo szerokim pasie wzdłuż drogi krajowej nr 66. W południowej i wschodniej części głębokość zalegania wód gruntowych wynosi 0-2,0 m p.p.t. W północno-wschodniej waha się w przedziałach 2,0 – 4,0 m p.p.t. oraz ponad 4,0 m p.p.t.

3.1.4. Gleby

Typy gleb i ich wartość użytkowa są bardzo ściśle związane z rodzajem podłoża z którego zostały wytworzone oraz panującymi stosunkami wodnymi. Na terenie gminy Szepietowo występują głównie gleby mineralne bielcowe i brunatne wykształcone z glin i piasków gliniastych mocnych (kompleks pszenno-buraczany). Gleby organiczne – torfowe i gleby murszowe wytworzone z torfów niskich występują na niewielkich obszarach, głównie w obniżeniach terenowych. W płytkich obniżeniach terenowych występują gleby mineralne oglejone, natomiast w dolinie rzeki Mień występują czarne ziemie bagienne.

W południowej części gminy, pod lasami liściastymi występują gleby płowe i brunatne, natomiast pod lasami iglastymi – gleby bielcowe i rdzawe (północno-wschodnia i zachodnia część gminy).

Gmina Szepietowo charakteryzuje się dużym udziałem gleb III i IV klasy bonitacyjnej w jej ogólnej powierzchni terenu. Gleby zaliczane do III klasy bonitacyjnej, stanowią ponad 36% użytków rolnych. Obok nich występują gleby IV klasy bonitacyjnej, charakteryzujące się takim samym składem mechanicznym, lecz nieco gorszymi warunkami wodno- powietrznymi. Obliczony przez Instytut Nawożenia i Gleboznawstwa w Puławach wskaźnik waloryzacji warunków klimatycznych i glebowych dla gminy Szepietowo wynosi 74,4 pkt, co stanowi jedną z wyższych wartości w województwie podlaskim. Średnia dla powiatu wysokomazowieckiego wynosi 67,5 pkt.

Najbardziej urodzajne gleby zaliczane są do kompleksu pszennego dobrego. Są to gleby bielcowe, brunatne wylugowane i kwaśne (miejscami brunatne właściwe) oraz czarne ziemie zdegradowane, gleby szare oraz lokalnie czarne ziemie właściwe. Gleby te wytworzone są z glin lekkich i glin średnich położone na terenie płaskim. Posiadają one płytki lub średniogłęboki poziom próchniczny, dobrą pojemność wodną i strukturę. Są to gleby lekkie i łatwe do uprawy. Występują mozaikowo na terenie całej gminy, na niewielkich obszarach. w granicach gminy, na płaskich terenach. Ich największe powierzchnie rozciągają się w pasie od miejscowości Szepietowo-Żaki, przez Dąbrówkę Kościelną do wsi Wojny-Piecki, a następnie w kierunku północnym aż po granicę gminy w rejonie miejscowości Jabłoń-Samsony. Do gleb tych należą przede wszystkim gleby bielcowe, brunatne oraz czarne ziemie zdegradowane. Na niewielkich powierzchniach występują gleby szare oraz – lokalnie – czarne ziemie właściwe.

Na obszarze gminy Szepietowo powszechnie występują gleby bielcowe zaliczane do kompleksu żytniego bardzo dobrego. Największe ich powierzchnie położone są w południowej części gminy, w rejonie wsi Wojny-Krupy, Wojny-Pogorzelski i Nowe Wawele.

Pozostałe kompleksy glebowe w granicach gminy Szepietowo występują sporadycznie lub mozaikowo, zajmując niewielkie obszary, w zależności od lokalnych uwarunkowań, m.in. od ukształtowania terenu. Gleby kompleksu żytniego dobrego, bielcowe oraz brunatne wylugowane i kwaśne, występują w szczególności w rejonie wsi Dąbrowa-Łazy i Średnica-Pawłowięta. Gleby gorszych kompleksów – żytniego słabego i żytniego bardzo słabego – są dość rzadko spotykane i zajmują niewielkie powierzchnie terenu.

Dla użytków zielonych średnich charakterystyczne są czarne ziemie właściwe i czarne ziemie zdegradowane oraz gleby szare. Występują tu grądy popławne i podmokłe. Na użytkach tych dominują trawy średniej wartości pokarmowej, znikoma ilość roślin motylkowych oraz zioła i chwasty. Obszary te po przeprowadzeniu melioracji mają możliwość awansu do kompleksu pierwszego. Natomiast dla użytków zielonych, słabych i bardzo słabych, charakterystyczne są siedliska grądów popławnych i grądów podmokłych. W poroście łąk dominują trawy średniej i niskiej wartości pokarmowej, turzyce, chwasty i zioła. Na obszarach zaliczonych do tego kompleksu występują zakrzaczenia utrudniające użytkowanie. Po przeprowadzeniu melioracji i zabiegów pielęgnacyjnych istnieje możliwość awansu do wyższego kompleksu.

W strukturze użytkowania gruntów wyraźnie dominują grunty orne, zajmując niecałe 80% powierzchni użytków rolnych. Duże obszary zajmują gleby urodzajne. Grunty orne wysokich klas bonitacyjnych zajmują ponad 3 576,6 ha, czyli niemal 24% powierzchni gminy. Wśród nich dominują grunty III klasy bonitacyjnej, położone w centralnej i północnej części gminy. Jedynie niewielki fragment gruntu, o powierzchni około 0,7 ha, został zaklasyfikowany do gruntów II klasy. Użytki zielone zajmują ok. 12% powierzchni gminy. Największe kompleksy znajdują się

w centralnej części gminy, w dolinie rzeki Mianki. Zgodnie z ustawą z dnia 3 lutego 1995 roku o ochronie gruntów rolnych i leśnych gleby klas I-III podlegają ochronie.

Istotne jest, aby w planach miejscowych określić warunki i sposoby zagospodarowania mas ziemnych usuwanych lub przemieszczanych w związku z realizacją inwestycji. Mogą one być odpowiednio wykorzystane dla potrzeb niwelacji terenu lub realizacji elementów zagospodarowania terenu, jak również służyć do utwardzenia powierzchni.

Obszar projektu planu miejscowego jest użytkowany rolniczo i stanowi stosunkowo niewielką część kompleksów rolniczych w skali gminy Szepietowo, w której dominują tereny rolne. W jego granicy znajdują się następujące użytki gruntowe, które ze względu na klasę bonitacyjną gleby nie podlegają ochronie zgodnie z ustawą z dnia 3 lutego 1995 roku o ochronie gruntów rolnych i leśnych: RIVa, RIVb, RV (grunty orne), PsIV (pastwiska trwałe), ŁIV (łąki trwałe), W (grunty pod rowami), N (nieużytek). Pod względem typów gleb i ich wartości użytkowej występują tutaj gleby bielcowe zaliczane do kompleksu pszennego dobrego, żytniego bardzo dobrego, żytniego słabego, jak również czarne ziemie zdegradowane kompleksu zbożowo-pastewnego słabego oraz czarne ziemie użytków zielonych średnich.

3.1.5. Klimat

Klimat na obszarze gminy Szepietowo uwarunkowany jest położeniem gminy w północnej części regionu klimatycznego mazowiecko-podlaskiego, przy granicy z regionem mazurskim, zgodnie z regionalizacją klimatyczną Polski (Woś, 1993). Warunki klimatyczne są typowe dla północno-wschodniej części kraju. Klimat umiarkowany, w którego strefie znajduje się cała Polska, w miarę przesuwania się na wschód nabiera silniejszych cech klimatu kontynentalnego. Południkowe ukształtowanie powierzchni Podlasia pozwala na swobodny przepływ mas powietrza z głębi kontynentu, co przejawia się w zaostrzonych warunkach klimatycznych. Średnia roczna temperatura powietrza jest niższa niż średnia temperatura roczna mierzona dla całego kraju, natomiast amplituda średniej temperatury miesięcy letnich i zimowych przyjmuje wysokie wartości. Zimy są stosunkowo długie i zimne. Okres wegetacyjny, ściśle związany z temperaturami dobowymi, jest wyraźnie krótszy w stosunku do sąsiedniego Mazowsza i Wyżyny Lubelskiej. Warunki klimatyczne obszaru opracowania charakteryzują następujące czynniki:

Temperatura powietrza

- średnia roczna temperatura powietrza wynosi 7°C;
- najcieplejszym miesiącem jest lipiec ze średnią temperaturą 18°C;
- najchłodniejszym miesiącem jest styczeń o średniej temperaturze -4,5°C;
- okres wegetacyjny – ok. 205 dni, początek przypada na 5-7 kwietnia, a koniec na 25-30 października,
- okres bezprzymrozkowy – ok. 160 dni
- okres występowania temperatur ujemnych – ok. 130-140 dni

Opady atmosferyczne

- średnia roczna suma opadów atmosferycznych wynosi od 550 do 580 mm;
- pokrywa śniegowa utrzymuje się średnio 85 dni w ciągu roku;

Zachmurzenie i nasłonecznienie

Cechą klimatu gminy jest duże nasłonecznienie. Współczynnik zachmurzenia jest niższy od współczynnika dla Polski. Zachmurzenia najczęściej pojawiają się w listopadzie i grudniu.

Wiatry

W rejonie Szepietowa dominują wiatry z kierunku zachodniego i południowo-zachodniego, osiągające średnią prędkość ok. 3-4 m/s.

Opis warunków klimatycznych został uśredniony dla obszaru miasta i gminy Szepietowo. Lokalnie niniejsze warunki mogą się różnić, w zależności od rzeźby terenu, występowania cieków powierzchniowych i pokrycia terenu.

3.1.6. Powietrze

Na poziom stężeń zanieczyszczeń w powietrzu mają wpływ wielkość napływowej i lokalnej emisji zanieczyszczeń do powietrza, warunki klimatyczne i topografia terenu.

Na jakość powietrza wpływają przede wszystkim rozproszone źródła punktowej emisji zanieczyszczeń. Największe z nich to obiekty emitujące zanieczyszczenia z procesów technologicznych oraz grzewczych:

- EMG Sp. z oo. w Szepietowie,
- Wytwórnia Mas Bitumicznych w Szepietowie, należąca do Przedsiębiorstwa Robót Drogowo-Mostowych „TRAKT” Sp. z o.o. w Wysokiem Mazowieckiem.

Zakłady te emitują do powietrza zanieczyszczenia pyłowe oraz gazowe. Należy przy tym zaznaczyć, że wielkość emisji zanieczyszczeń pyłowych w ciągu ostatnich 10 lat wykazuje tendencję malejącą, w szczególności dzięki zastosowaniu urządzeń odpylających. Emisja zanieczyszczeń gazowych jest jednak ciągle wysoka. Bez wątpienia ma to związek z dużą emisją dwutlenku węgla – związana zarówno z działaniem urządzeń grzewczych jak i samochodową emisją spalin.

Innym źródłem zanieczyszczeń jest emisja niska, pochodząca głównie z indywidualnego ogrzewania budynków. Dotyczy to przede wszystkim obszarów zwartej zabudowy mieszkaniowej, gdzie zanieczyszczenia pochodzące z kominów domowych pieców grzewczych i lokalnych kotłowni węglowych o małej wysokości gromadzą się wokół miejsca powstania i stanowią znaczną lokalną uciążliwość.

Kolejnym źródłem zanieczyszczeń jest emisja liniowa ze źródeł komunikacyjnych związana z ruchem pojazdów osobowych i ciężarowych. Zanieczyszczenia powstają w wyniku procesów spalania paliw w pojazdach, w wyniku ścierania nawierzchni dróg, opon, okładzin, a także z unoszenia się pyłu z dróg. Z tych źródeł emitowane są do atmosfery głównie: tlenki azotu, pyły, węglowodory aromatyczne, tlenek i dwutlenek węgla oraz metale ciężkie. Najbardziej narażone na emisję liniową są tereny przyległe do ciągów komunikacyjnych. Przez tereny Szepietowa przebiegają ciągi komunikacyjne o dużym natężeniu ruchu – droga krajowa nr 66 oraz droga wojewódzka nr 659.

Województwo podlaskie zostało podzielone na dwie strefy w celu oceny jakości powietrza. Są to następujące jednostki: strefa podlaska (kod PL2002) złożona z 16 powiatów oraz aglomeracja białostocka (kod PL2001) obejmująca powiat m. Białystok. Gmina Szepietowo należy do strefy podlaskiej. Poniżej przedstawiono dane za rok 2017.

W kryterium ochrony zdrowia w strefie podlaskiej stwierdzono niedotrzymanie standardów jakości powietrza dla zanieczyszczeń: benzo(a)pirenu – klasa C, pyłu zawieszonego PM_{2,5} – klasa C, pyłu zawieszonego PM_{2,5} II faza – klasa C1, ozon – cel długoterminowy – klasa D2. W kryterium ochrony roślin w strefie podlaskiej nie odnotowano przekroczeń dwutlenku siarki dla i roku i pory zimowej oraz przekroczeń rocznego dopuszczalnego stężenia tlenków azotu – klasa A. Pod względem dotrzymania poziomu docelowego ozonu strefę podlaską zaliczono do klasy A, natomiast ze względu na niedotrzymanie poziomu celu długoterminowego ozonu – do klasy D2. Nie stwierdzono przekroczeń norm jakości powietrza: stężenia 24-godzinnego pyłu zawieszonego PM₁₀, stężenia średniorocznego pyłu zawieszonego PM₁₀, poziomu docelowego metali w pyle PM₁₀, poziomów dopuszczalnych i docelowych dwutlenku siarki, dwutlenku i tlenków azotu, tlenku węgla, benzenu oraz ozonu.

W celu poprawy stanu i jakości powietrza ważna jest realizacja następujących zadań: ograniczenie emisji zanieczyszczeń, redukcja emisji gazów cieplarnianych, ograniczenie „niskiej emisji”, ograniczenie emisji zanieczyszczeń pochodzących z transportu, ograniczenie stosowania konwencjonalnych źródeł ciepła na rzecz instalacji OZE, upowszechnienie OZE w budynkach mieszkalnych, przedsiębiorstwach, budynkach użyteczności publicznej, stosowaniu OZE w oświetleniu gminnym.

Odnosząc się do obszaru planu miejscowego istotnym źródłem wpływającym na jakość powietrza w jego rejonie jest emisja liniowa ze źródeł komunikacyjnych związana z ruchem pojazdów osobowych i ciężarowych, odbywającym się na sąsiadującej drodze krajowej nr 66. Ponadto w pobliżu w miejscowości Wojny-Pogorzel zlokalizowane są zabudowania mieszkalne będące źródłem tzw. niskiej emisji.

3.1.7. Hałas

Zagrożenie hałasem i wibracjami charakteryzuje się mnogością źródeł i powszechnością występowania. Najbardziej uciążliwymi emitarami hałasu i wibracji, mającymi zasadniczy wpływ na klimat akustyczny środowiska, są: trasy komunikacyjne (pojazdy samochodowe, motocykle, ciągniki, pociągi), zakłady przemysłowe oraz place budowy na skutek stosowania hałaśliwych i wibracyjnych technologii oraz maszyn i urządzeń oraz miejsca publiczne takie jak: centra handlowe, deptaki, skwery oraz inne miejsca zbiorowego nagromadzenia ludności.

Poziomy dopuszczalne hałasu określa Rozporządzenie Ministra Środowiska z dnia 14 czerwca 2007 r. w sprawie dopuszczalnych poziomów hałasu w środowisku. Ochronie akustycznej podlegają tereny zabudowy mieszkaniowej, jednorodzinnej, wielorodzinnej i zagrodowej oraz tereny szpitali, szkół, domów opieki społecznej, uzdrowisk oraz tereny rekreacyjno-wypoczynkowe. Nie powinny być sytuowane w obszarach, na których występują przekroczenia dopuszczalnych poziomów hałasu.

Hałas stanowi czynnik wpływający na komfort i jakość życia. Długotrwałe narażenie na hałas może powodować negatywne skutki dla zdrowia. Ochrona przed tego typu uciążliwością polega na zapewnieniu jak najlepszego stanu akustycznego, przede wszystkim poprzez obniżenie poziomu hałasu przynajmniej do stanu normatywnego oraz utrzymanie jak najniższych wartości tego poziomu. Na terenie gminy podstawowymi źródłami hałasu są szlaki komunikacyjne – drogi i linia kolejowa.

Na klimat akustyczny gminy Szepietowo duży wpływ ma hałas pochodzący z transportu drogowego. Niewątpliwie należy tu przeanalizować jego oddziaływanie pod kątem możliwości inwestowania przy głównych ciągach komunikacyjnych, które są zasadniczym źródłem emisji hałasu. Najbardziej obciążone ciągi komunikacyjne w rejonie opracowania to droga krajowa nr 66 oraz droga wojewódzka nr 659. Szczególnie narażone na uciążliwość akustyczne są tereny zabudowane miasta, przez które przebiega droga krajowa. Na odcinkach przechodzących przez tereny wiejskie, droga krajowa w większości oddalona jest od zabudowań mieszkalnych. W 2011 roku WIOŚ w Białymstoku Delegatura w Łomży przeprowadził pomiary hałasu przy drodze krajowej nr 66. Punkt pomiarowy ustawiono przy ul. Głównej 26. Odnotowano dla wskaźnika dla pory dziennej LAeqD przekroczenie dopuszczalnej normy o 5,9 dB oraz dla wskaźnika dla pory dziennej LAeqN przekroczenie dopuszczalnej normy o 8,2 dB. Z danych WIOŚ w Białymstoku, wynika, iż obszar gminy Szepietowo nie posiada rozpoznania pomiarowego natężenia hałasu komunikacyjnego. Z uwagi na wzrastającą liczbę pojazdów i zwiększające się natężenie ich ruchu można przyjąć, iż na terenie gminy utrzymuje się tendencja wzrostowa natężenia hałasu związanego z ruchem kołowym. Przyczyną uciążliwości jest także zła jakość nawierzchni dróg. Ponadto ruch kołowy jest źródłem wibracji, odczuwalnych w budynkach w bezpośrednim sąsiedztwie drogi.

Do źródeł hałasu komunikacyjnego zalicza się także hałas kolejowy. Przez teren gminy przebiega pierwszorzędna, dwutorowa, zelektryfikowana linia kolejowa relacji Warszawa – Białystok – Sokółka – Kuźnica Białostocka - Grodno. Jednak ze względu na położenie oraz częstotliwość przejazdu taboru kolejowego nie jest poważnym źródłem hałasu. Hałas kolejowy z uwagi na stosunkowo niskie obciążenie ruchem nie jest uciążliwy. Najbardziej odczuwalny jest wzdłuż linii kolejowych oraz w pobliżu stacji kolejowych, szczególnie w porze nocnej. Uciążliwość ta zależy w dużym stopniu od częstotliwości przejazdów pociągów, ich prędkości, stanu torowiska oraz usytuowania torowiska (nasyt, wykop). Z danych WIOŚ w Białymstoku, wynika, iż obszar gminy Szepietowo nie posiada rozpoznania pomiarowego natężenia hałasu komunikacyjnego.

Ponadto źródła hałasu w gminie są obiekty produkcyjno – usługowe, stanowiące zagrożenie o charakterze lokalnym, występującym w pobliżu zakładów. W obrębie zabudowy wiejskiej hałas spowodowany jest ruchem lokalnym oraz pracą maszyn i urządzeń rolniczych. Źródłem uciążliwości akustycznych są również turbiny wiatrowe zlokalizowane w miejscowościach: Nowe Gierałty i Średnica-Jakubowięta.

W zakresie projektu planu miejscowego głównym emitorem hałasu jest ruch samochodowy i ciężarowy z sąsiadującego ciągu komunikacyjnego – drogi krajowej nr 66. Ponadto źródłem hałasu mogą być również maszyny rolnicze, stosowane w użytkowanym rolniczo terenie i jego sąsiedztwie, jak również zabudowa zagrodowa. Poza tym obszar opracowania znajduje się w znacznej odległości od potencjalnych emitorów ponadnormatywnego hałasu. W sąsiedztwie znajdują się w przeważającej części pokryte roślinnością tereny otwarte, pozostające w użytkowaniu rolniczym, zadrzewienia, lasy oraz dolina rzeki. Zabudowa miejscowości Wojny-Pogorzelska znajduje się po przeciwnej stronie drogi krajowej. Występująca tam zabudowa zagrodowa należy do terenów wymagających ochrony akustycznej.

3.1.8. Promieniowanie elektromagnetyczne

Główne źródła promieniowania elektromagnetycznego w gminie Szepietowo to napowietrzne linie elektroenergetyczne, stacje transformatorowe i instalacje radiokomunikacyjne. Przez teren gminy przebiegają napowietrzne linie sieci elektroenergetycznej 400 kV i 110 kV.

Ocenę oddziaływania pól elektromagnetycznych na środowisko przeprowadza się w ramach Państwowego Monitoringu Środowiska na podstawie badań monitoringowych oraz informacji o źródłach emitujących pola. Analiza wyników programu pomiarowego zrealizowanego w roku 2017 wykazała, iż pomimo wzrostu liczby uruchamianych nadajników na obszarze województwa, nie zaobserwowano wzrostu zmierzonych wartości pól elektromagnetycznych. Pomiarów nie wykazały w żadnym z badanych stanowisk na terenie województwa podlaskiego przekroczeń wartości dopuszczalnej składowej elektrycznej (7 V/m). W porównaniu z wynikami z lat poprzednich, uzyskane wartości utrzymują się na podobnym poziomie. Główny Inspektor Ochrony Środowiska prowadzi, aktualizowany corocznie, rejestr zawierający informację o terenach, na których stwierdzono przekroczenie dopuszczalnych poziomów pól elektromagnetycznych w środowisku, z wyszczególnieniem przekroczeń dotyczących: 1) terenów przeznaczonych pod zabudowę mieszkaniową, 2) miejsc dostępnych dla ludności. Zgodnie z aktualizacją na rok 2019 w województwie podlaskim nie stwierdzono przekroczenia dopuszczalnych poziomów pól elektromagnetycznych w środowisku zarówno na terenach przeznaczonych pod zabudowę mieszkaniową jak i w miejscach dostępnych dla ludności.

W obszarze opracowania nie występują obiekty emitujące promieniowanie elektromagnetyczne. Przebiegające przez obszar gminy linie elektroenergetyczne emitują wartości natężenia PEM, nie przekraczające dopuszczalnych wartości.

3.2. Elementy biotyczne środowiska

3.2.1. Szata roślinna

Według podziału geobotanicznego Polski (J. Matuszkiewicz, 2008) obszar gminy Szepietowo znajduje się w Prowincji Środkowoeuropejskiej, Podprowincji Środkowoeuropejskiej Właściwej, Dziale Mazowiecko-Poleskim, Poddziale Mazowieckim, w Krainie Północnomazowiecko-Kurpiowskiej, w Podkrajnie Kurpiowskiej, w Okręgu Międzyrzecza Łomżyńskiego, Podokręgu Wysokomazowieckim. Według opracowania Potencjalna roślinność naturalna Polski (Matuszkiewicz J. M., 2008) w granicach gminy stwierdzono występowanie zbiorowisk potencjalnej roślinności naturalnej: niżowy łęg jesionowo-olszowy, bór mieszany, grąd subkontyentalny (odmiana środkowopolska, seria uboga).

Na terenie gminy można wyodrębnić kilka jednostek przyrodniczych zróżnicowanych pod względem gatunkowym flory. Takie zróżnicowanie wynika z czynników naturalnych oraz antropogenicznych. Podstawowe znaczenie dla kształtowania struktury przyrodniczej mają lasy oraz doliny rzeczne. Powierzchnie gminy zajmują przede wszystkim rozległe obszary pól uprawnych, łąk i pastwisk, poprzecinane pasami zadrzewień śródpolnych. Niewielkie obszary leśne i zadrzewione rozproszone są na całym obszarze gminy, skupiając się w zwarte kompleksy o większej powierzchni jedynie w kilku miejscach.

Szepietowo to gmina o charakterze rolniczym. Dominującym rodzajem użytków gruntowych w Szepietowie są grunty rolne. Grunty orne występują w obrębie całej gminy. W dolinach rzek i mniejszych cieków wodnych oraz w podmokłych obniżeniach terenowych występują łąki oraz tereny zadrzewień o charakterze półnaturalnym. W pobliżu niekiedy występują pastwiska. Wśród innych gruntów rolnych występują na niewielkich powierzchniach: sady, grunty pod rowami oraz grunty zadrzewione i zakrzewione na użytkach rolnych. Wzdłuż dróg pojawiają się grunty rolne zabudowane – towarzyszą zabudowanym i zurbanizowanym. Tereny przemysłowe wskazano w rejonie miasta oraz w sąsiedztwie użytków kopalnych. Lasów jest niedużo, ale tworzą zwarte powierzchnie większe niż inne grunty (poza rolnymi). Najwięcej gruntów leśnych jest w rejonie miejscowości Wyliny-Ruś oraz wokół terenów zurbanizowanych Miasta Szepietowo, szczególnie po jego zachodniej stronie. Niewielkie obszary leśne i zadrzewione rozproszone są na całym obszarze gminy, skupiając się w zwarte kompleksy o większej powierzchni jedynie w kilku miejscach. W granicach administracyjnych gminy Szepietowo grunty leśne zajmują powierzchnię 17,4% powierzchni gminy. Łąki, pastwiska i nieużytki rozproszone są na terenie całej gminy Szepietowo. Występują głównie wzdłuż istniejących cieków wodnych oraz w rejonach lasów, tworząc strefę przejściową między kompleksami leśnymi o naturalnym charakterze a polami uprawnymi. Są to głównie zbiorowiska trawiaste, którym często towarzyszą drzewostany wierzbowe i topolowe. Ze względu na ich ekstensywne zagospodarowanie oraz stosunkowo dużą bioróżnorodność, stanowią istotny element systemu przyrodniczego gminy. Tworzą lokalną sieć korytarzy ekologicznych, a także zapewniają schronienie i są źródłem pokarmu dla wielu gatunków zwierząt. Miejscowo sieć tę uzupełniają zadrzewienia i zakrzewienia śródpolne, te jednak w gminie występują stosunkowo rzadko, najczęściej w formie pojedynczych roślin. Tego typu ekosystemy mają duże znaczenie krajobrazowe i przyczyniają się do poprawy jakości środowiska przyrodniczego. Łąki, pastwiska i nieużytki łatwo przyswajają zanieczyszczenia, zarówno gazowe jak i metale ciężkie, z kolei zadrzewienia śródpolne zatrzymują szkodliwe emisje. Ponadto, zespoły te zwiększają wilgotność gleb, korzystnie wpływając na możliwości produkcji rolnej pobliskich terenów. Tereny rolne zajmują większość powierzchni gminy. Należą do nich przede wszystkim monokulturowe uprawy polowe, w tym grunty orne, sady oraz uprawy warzyw i owoców. Wśród tych ostatnich można zauważyć największą różnorodność gatunkową oraz sezonową zmienność. Pola uprawne są terenami zieleni o wysokim stopniu przekształcenia przez człowieka. Działalność rolnicza niejednokrotnie wiąże się z wprowadzaniem zmian struktury fizyczno-chemicznej gleb oraz z celowym uproszczeniem struktury gatunkowej obszarów pól uprawnych, nie tylko przez planowe jednorodne nasadzenia, ale również przez eliminację zagrażających uprawom gatunków roślin i zwierząt. Mimo że zabiegi te są wyraźną ingerencją w środowisko naturalne, tereny pól uprawnych stanowią istotny element struktury przyrodniczej gminy. Tworzone przez nie duże kompleksy terenów otwartych, pozbawionych zabudowy, umożliwiają migrację gatunków i tworzą warunki do bytowania zwierząt, w szczególności ptaków i małych gatunków ssaków.

Obszar opracowania jest użytkowany rolniczo. Zlokalizowane są tu grunty orne, pastwiska trwałe, łąki trwałe, grunt pod rowami oraz nieużytek. Obszar nie odznacza się wysokimi walorami przyrodniczymi, zasadniczo stanowi przestrzeń przekształconą przez człowieka w wyniku prac rolniczych. Nie występują tutaj duże kompleksy zieleni cennej przyrodniczo, nie ma też wrażliwych ekosystemów takich jak stanowiska o bogatej roślinności naturalnej, ostoje i siedliska przyrody dzikiej. Nie stwierdzono również występowania gatunków roślin i zwierząt objętych ochroną gatunkową.

3.2.2. Fauna

Gmina Szepietowo posiada cenne przyrodniczo tereny, które stwarzają dobre warunki do bytowania dzikich zwierząt. Istotne są duże przestrzenie otwarte, zadrzewienia, łąki, pola, lasy, zbiorniki wodne i cieki wodne, powiązane z obszarami o znacznym potencjale ekologicznym.

Ze względu na duże powierzchnie terenów otwartych, obejmujących także tereny o charakterze naturalnym, na obszarze gminy Szepietowo występują liczne gatunki zwierząt, w szczególności ptaków i drobnych ssaków. W powiecie wysokomazowieckim stwierdzono występowanie m.in. perkoza dwuczubego, czapli białej, bociana białego i czarnego, świstuna, cyranki, myszołowa włochatego, żurawia, puchacza, sowy śnieżnej, a także wielu gatunków ptaków typowych dla krajobrazów rolniczych.

Przedstawicielami płazów są m.in.: traszka zwyczajna, kumak nizinny, rzekotka drzewna, żaba trawna i żaba jeziorowa, natomiast gadów: jaszczurka zwinka, jaszczurka żyworodna, padalec zwyczajny, zaskroniec zwyczajny, żmija zygzakowata.

Spśród ssaków najliczniej występują zające i sarny, dalej inne gatunki ssaków drobnych, w tym lisy, norki, tchórze i jenoty. Na obszarze nadleśnictwa Rudka stwierdzono także występowanie ssaków gatunków objętych ochroną, m.in. bobra europejskiego, wilka i wydry.

Ponadto, na terenach zurbanizowanych występują pospolite zwierzęta oraz ptaki synantropijne związane z agrocenozami.

Lasy państwowe w Szepietowie zarządzane są przez Nadleśnictwo Rudka. Na terenie tego nadleśnictwa występują różne gatunki ptaków i ssaków. Średni stan liczbowy gatunków zwierzyny szacuje się na ok. 33 łosi, 56 jeleni, 1 854 saren, 249 dzików. Występują wilki - 5 sztuk. A oprócz tego bytuje wiele gatunków zwierzyny drobnej: borsuki, kuny leśne, lisy, zające, bażanty, kuropatwy, jarząbki, cietrzewie, piżmaki, jenoty, norki.

Analizowany teren projektu planu miejscowego stanowi przestrzeń otwartą użytkowaną rolniczo. Występujące tam gatunki są typowe dla terenów rolniczych i związanych z działalnością człowieka. Obszar nie odznacza się wysokimi walorami przyrodniczymi i nie stwierdzono występowania gatunków zwierząt objętych ochroną gatunkową. Najliczniej występującymi gatunkami zwierząt na terenie opracowania są przedstawiciele awifauny. Uwarunkowania panujące w obrębie analizowanego terenu oraz w jego najbliższym otoczeniu nie sprzyjają bogactwu fauny. Spotkać można tutaj pospolite ptaki śpiewające, drobne gryzonie, owady. Świat zwierząt reprezentowany jest przede wszystkim przez pospolite gatunki ekologiczne przystosowane do występowania w przekształconym antropogenicznie środowisku, dobrze znoszące sąsiedztwo człowieka.

3.2.3. Walory krajobrazowe i kulturowe

Gmina Szepietowo charakteryzuje się typowo rolniczym krajobrazem. Na walory krajobrazowe gminy składają się m.in. system przyrodniczy, ukształtowanie rzeźby terenu, tereny otwarte, zieleń w obrębie zabudowań oraz obiekty o walorach kulturowych i historycznych. Gmina posiada rozbudowany system powiązań przyrodniczych, który stanowią przede wszystkim zwarte struktury zieleni o dużej wartości przyrodniczej, zwłaszcza obszary lasów ochronnych, doliny cieków wodnych oraz inne obszary i pasma zieleni naturalnej. Szata roślinna gminy charakteryzuje się dużą naturalnością. W krajobrazie dominują duże powierzchnie otwarte użytkowane rolniczo. Duże skupiska leśne występują w południowej części gminy. Obszarami o szczególnych walorach przyrodniczych są również dolina rzeki Mianki, stawy i glinianki położone w pobliżu miasta Szepietowo, torfowisko leśne w okolicy wsi Jabłoń-Kikolskie, nieliczne tereny podmokłe, występujące w formie torfowisk leśnych i bagienek śródpolnych. W dolinach rzek i mniejszych cieków wodnych oraz w podmokłych obniżeniach terenowych występują łąki oraz tereny zadrzewień o charakterze półnaturalnym. Głównymi powiązaniem przyrodniczymi gminy Szepietowo są korytarze ekologiczne, będące częścią ogólnopolskiej sieci. Niewielkie obszary gminy położone są w granicach dwóch korytarzy ekologicznych. Południowy fragment gminy jest częścią korytarza Dolina Narwi – Dolina Nurca (KPn – 5C). Natomiast jej najdalej wysunięta na północ część leży w obszarze korytarza Dolina Środkowej Narwi – Dolina Górnej Narwi (GKPn – 5A), będącego jednym z głównych korytarzy ekologicznych w Polsce. Ponadto gmina Szepietowo położona jest w bliskim sąsiedztwie Biebrzańskiego Parku Narodowego (ok. 30 km), Narwiańskiego Parku Narodowego (ok. 20 km), Rezerwatu Przyrody Koryciny (ok. 15 km), oraz doliny rzeki Nurzec. Na terenie gminy Szepietowo tylko jeden obiekt objęty jest formą ochrony przyrody - zespół przyrodniczo-krajobrazowy pod nazwą „Park Krajobrazowy w Szepietowie-Wawrzyńcach”. Na terenie gminy krajobraz kulturowy tworzą: zabytkowe zespoły urbanistyczne i ruralistyczne, unikalne i różnorodne zabytkowe obiekty architektury sakralnej i świeckiej, zespoły pałacowo-ogrodowe i dworskie, zabytki techniki i militarne, zabytki archeologiczne, cmentarze oraz miejsca kultu religijnego. Przeszłość gminy dokumentują stanowiska archeologiczne oraz obiekty zabytkowe, z których część objęta jest formami ochrony zabytków. Razem z kapliczkami i krzyżami przydrożnymi stanowią ważne elementy krajobrazu kulturowego gminy.

Ze względu na małą intensywność rozwoju obszarów zurbanizowanych oraz niewielkie powierzchnie terenów zidentyfikowanych złóż kruszyw naturalnych i surowców ilastych, rolniczy krajobraz gminy Szepietowo nie podlega dużym przekształceniom. Dobrze zachowane są również elementy urozmaicające ten krajobraz – naturalne ciek wodne oraz obszary lasów i zadrzewień. Stosunkowo mała dynamika zmian zagospodarowania terenu gminy pozwoliła na zachowanie nieobjętych ochroną obiektów o wysokich walorach przyrodniczych. Zachowane zostały cenne okazy starodrzewu, w szczególności zabytkowe aleje prowadzące do zespołu krajobrazowo-przyrodniczego w miejscowości Szepietowo-Wawrzyńce.

Obszar objęty planem to fragment terenu sołectwa Wojny-Pogorzel oraz Nowe Zalesie (o powierzchni około 13 ha), położony bezpośrednio przy drodze krajowej nr 66 na odcinku Szepietowo – Brańsk. Zabudowa miejscowości Wojny-Pogorzel znajduje się po przeciwnej stronie drogi krajowej. Obszar planu stanowią tereny niezainwestowane (w niewielkim stopniu przekształcone antropogenicznie), wykorzystywane obecnie na cele rolnicze. Wzdłuż północnej granicy planu przebiega droga gruntowa zapewniająca obsługę nieruchomości objętej planem. W południowej oraz południowo-zachodniej części planu przeważają użytki zielone oraz występuje niewielki ciek wodny w postaci rowu odwadniającego. W kontekście otoczenia przyrodniczego na terenie opracowania ani w jego bezpośrednim sąsiedztwie nie występują obszary ani obiekty chronione na podstawie przepisów odrębnych z zakresu ochrony przyrody (tj. rezerwaty przyrody, parki krajobrazowe, obszary chronionego krajobrazu, zespoły przyrodniczo-krajobrazowe, użytki ekologiczne, czy pomniki przyrody), a sam teren nie odznacza się wysokimi walorami przyrodniczymi. Teren położony jest na obszarze o niewielkich różnicach wysokości, powierzchnia terenu jest płaska. Nie występują tu chronione formy rzeźby terenu. Na obszarze przedmiotowego projektu nie znajdują się obiekty objęte prawnymi formami ochrony zabytków ani inne obiekty tworzące walory kulturowe. Obszar opracowania otoczony jest przestrzeniami otwartymi, w przewadze użytkowanymi rolniczo.

Na jakość krajobrazu istotny wpływ mają również istniejące obiekty infrastruktury technicznej zlokalizowane w pobliżu, jak przebiegająca w bezpośrednim sąsiedztwie droga krajowa. Takie elementy obniżają walory krajobrazowe przestrzeni. Natomiast wzdłuż tego ciągu komunikacyjnego występują szpalery drzew, które korzystnie wpływają na odbiór krajobrazu.

3.2.4. Formy ochrony przyrody

Na obszarze gminy Szepietowo oprócz Zespołu przyrodniczo-krajobrazowego pod nazwą „Park Krajobrazowy w Szepietowie Wawrzyńcach” nie występują inne obszary prawnie chronione. W otoczeniu obszaru opracowania położone są w znacznej odległości:

- Biebrzańskiego Parku Narodowego (ok. 43 km), Narwiańskiego Parku Narodowego (ok. 25 km), Rezerwatu Przyrody Koryciny (ok. 19 km), Rezerwatu Przyrody Grabówka (ok. 26 km);
- Obszaru Chronionego Krajobrazu Dolina Narwi (ok. 23 km),
- Obszarów Natura 2000: Obszar Specjalnej Ochrony Bagienna Dolina Narwi PLB 200001 (ok. 25 km), Obszar Specjalnej Ochrony Dolina Górnej Narwi PLB 200007 (ok. 20 km), Obszar Specjalnej Ochrony Dolina Dolnego Bugu PLB 140001 (ok. 26 km), Obszar Specjalnej Ochrony Puszcza Biała PLB 140007 (ok. 39 km), Obszar Specjalnej Ochrony Bagno Wizna PLB 200005 (ok. 35 km), Obszar Specjalnej Ochrony Ostoja w Dolinie Górnej Narwi PLH 200010 (ok. 20 km), Obszar Specjalnej Ochrony Narwiańskie Bagna PLH 200002 (ok. 25 km), Obszar Specjalnej Ochrony Ostoja Narwiańska PLH 200024 (ok. 37 km), Obszar Specjalnej Ochrony Dolina Biebrzy PLH 200008 (ok. 41 km), Obszar Specjalnej Ochrony Czerwony Bór PLH200018 (ok. 35 km), Obszar Specjalnej Ochrony Ostoja Nadbużańska PLH 140011 (ok. 26 km).

Na terenie gminy Szepietowo tylko jeden obiekt objęty jest formą ochrony przyrody wymienioną w art. 6 ust. 1 ustawy o ochronie przyrody (Dz. U. 2020 poz. 55 z późn. zm.). Uchwałą Nr XXXIV/240/10 Rady Miejskiej

w Szepietowie z dnia 26 października 2010 r. ustanowiono zespół przyrodniczo-krajobrazowy pod nazwą „Park Krajobrazowy w Szepietowie-Wawrzyńcach”. Zlokalizowany jest w odległości ok. 5 km od obszaru opracowania.

Gmina Szepietowo położona jest w zasięgu połączeń ekologicznych o charakterze ponadlokalnym. Głównymi powiązaniem przyrodniczymi gminy Szepietowo są korytarze ekologiczne, będące częścią ogólnopolskiej sieci. Niewielkie obszary gminy położone są w granicach dwóch korytarzy ekologicznych. Południowy fragment gminy jest częścią korytarza Dolina Narwi – Dolina Nurca (KPn – 5C). Natomiast jej najdalej wysunięta na północ część leży w obszarze korytarza Dolina Środkowej Narwi – Dolina Górnej Narwi (GKPn – 5A), będącego jednym z głównych korytarzy ekologicznych w Polsce. Wskazuje się paneuropejskie znaczenie tworzonych przez niego powiązań przyrodniczych i dróg migracyjnych. Obszar analizy znajduje się poza głównymi korytarzami ekologicznymi i nie stanowi zagrożenia ani bariery ekologicznej dla migracji roślin i zwierząt.

Na terenie gminy nie występują obszary Europejskiej Sieci Ekologicznej Natura 2000.

Istotne jest utrzymanie już istniejących form ochrony przyrody, jak również utrzymanie i zapewnienie ciągłości systemu przyrodniczego gminy, uwzględniając korytarze ekologiczne poprzez dążenie do ich integracji z systemem zieleni terenów zurbanizowanych oraz z różnymi formami prawnej ochrony przyrody. Takie działania zapewnią utrzymanie równowagi w środowisku, umożliwią migrację zwierząt, roślin lub grzybów oraz zapewnią ciągłość naturalnych dróg przewietrzania obszarów zabudowanych.

Skala zmian zagospodarowania na analizowanych terenach objętych przedmiotowym planem miejscowym nie wpłynie znacząco na cele, dla jakich powołano obszary chronione, w tym należące do sieci Natury 2000.

4. Istniejące problemy ochrony środowiska istotne z punktu widzenia realizacji projektowanego dokumentu w szczególności dotyczące obszarów podlegających ochronie na podstawie ustawy z dnia 16 kwietnia 2004 r. o ochronie przyrody

Problemy związane z ochroną środowiska można rozpatrywać na dwóch płaszczyznach czasowych – istniejących i przewidywanych. Odpowiednie zagospodarowanie przestrzeni może skutecznie gwarantować zachowanie zasobów przyrody w dobrym stanie i zapewnienie dobrego funkcjonowania środowiska. Szczególnej wagi powyższe nabiera w aspekcie wprowadzania nowej zabudowy.

Na podstawie analiz dokumentacji, przeprowadzonych wizji terenowych, a także dostępnych opracowań szczegółowych, m.in. opracowania ekofizjograficznego podstawowego i konsultacji przeprowadzonych z pracownikami Urzędu Miejskiego w Szepietowie stwierdzono, że obszary objęte granicami opracowania nie generują zbyt wielu istotnych i uciążliwych oddziaływań na środowisko.

Na obszarze objętym projektem planu miejscowego nie występują cenne zasoby przyrodnicze, objęte obecnie prawną ochroną w formie: parku narodowego, rezerwatu przyrody, parku krajobrazowego, obszaru chronionego krajobrazu, obszaru Natura 2000, zespołu przyrodniczo-krajobrazowego, użytku ekologicznego, stanowiska dokumentacyjnego, pomników przyrody oraz ich otulin, ustanowione w trybie ustawy z dnia 16 kwietnia 2004 r. o ochronie przyrody. Najbliżej położonym prawnie chronionym terenem jest zespół przyrodniczo-krajobrazowy pod nazwą „Park Krajobrazowy w Szepietowie-Wawrzyńcach”. Obszar opracowania nie jest również zlokalizowany w zasięgu obszarów, na których obowiązują ograniczenia w zagospodarowaniu terenów, np. obszarów ograniczonego użytkowania, obszarów narażonych na niebezpieczeństwo powodzi czy występowania zjawisk ruchów masowych ziemi.

Zaobserwowanym problemem mającym wpływ na stan środowiska w obszarze opracowania jest lokalizacja terenu w sąsiedztwie drogi krajowej, generującej uciążliwości środowiskowe. Ruch samochodowy na trasie wiąże się ze wzmożonym hałasem oraz wibracjami, a także generowaniem zanieczyszczeń pyłowych i szkodliwych związków chemicznych unoszących się w powietrzu. Niekorzystny wpływ na środowisko ma również prowadzona działalność rolnicza.

Problemy środowiskowe, które są obecne na obszarze objętym opracowaniem nie mają znacząco negatywnego wpływu na poszczególne komponenty środowiska. Na działkach objętych planem nie jest prowadzona działalność

istotnie negatywnie oddziałująca na sąsiadujące tereny. Charakter zmian w przeznaczeniu terenu wprowadzanych ustaleniami projektu planu miejscowego jest spójny z przewidywanym kierunkiem rozwoju tego rejonu gminy i umożliwi realizację wytycznych polityki przestrzennej uwzględniającej potrzebę tworzenia nowych terenów inwestycyjnych w gminie Szepietowo.

Na etapie sporządzania planu miejscowego nie zidentyfikowano istotnych problemów środowiskowych, mogących w sposób znaczący utrudnić, bądź uniemożliwić realizację projektowanego dokumentu. Co więcej, plan miejscowy zawiera zapisy istotne z punktu widzenia ochrony środowiska, uwzględniające rozpoznane uwarunkowania w tym zakresie. Wprowadzenie zabudowy na niezagospodarowanych dotychczas powierzchniach nie pozostanie bez wpływu na środowisko przyrodnicze, jednak przewiduje się zachowanie obszaru rowu odwadniającego stanowiącego najistotniejszy komponent o walorach przyrodniczych oraz klimatycznych w ramach ochrony systemu przyrodniczego gminy. Przewiduje się pozostawienie pasa wolnego od zabudowy (ukształtowanego nieprzekraczalnymi liniami zabudowy) od istniejącego rowu odwadniającego, stanowiącego przestrzeń dla tworzenia powiązań przyrodniczych, chroniących również ten istniejący rów. Projektowane przeznaczenie oraz zasady zagospodarowania przyczynią się do optymalnego wykorzystania zasobów przestrzennych terenu.

Identyfikacja istniejących problemów jest istotna z punktu widzenia realizacji projektowanego dokumentu, ponieważ głównym celem sporządzanego projektu planu miejscowego jest wprowadzenie nowego terenu inwestycyjnego. Projektowane zagospodarowanie powoduje konieczność określenia ich wpływu na środowisko przyrodnicze. W związku z powyższym zasięg potencjalnych problemów ochrony środowiska mógłby się pogłębić. Jednakże uznaje się, że stopień określonego oddziaływania projektowanych funkcji nie jest znaczący i z tego powodu nie stwierdza się, że jest on problemem ochrony środowiska, mającym istotny wpływ na pogorszenie jego stanu. W celu ochrony środowiska wskazuje się, aby oddziaływanie prowadzonej działalności zamykało się w granicach działki, na której jest ona zlokalizowana.

5. Potencjalne zmiany stanu środowiska w przypadku braku realizacji postanowień planu

Badany obszar predysponuje do projektowanego zagospodarowania. Położenie terenu planowanej inwestycji w sąsiedztwie drogi klasy technicznej G w ciągu drogi krajowej Nr 66 stanowi o jego atrakcyjności dla realizacji wielofunkcyjnego obszaru stanowiącego załączek nowej struktury funkcjonalno-przestrzennej w gminie, sprzyjającej aktywizacji infrastrukturalnej. Lokalizacja obszarów o zwiększonej aktywności gospodarczej przyczyni się do podniesienia walorów przestrzeni społeczno- ekonomicznej gminy. Warunki lokalizacyjne wpływają pozytywnie na rozwój funkcji proponowanej w projekcie planu miejscowego. Poza tym, sam teren nie odznacza się wysokimi walorami przyrodniczymi, nie koliduje on i nie graniczy w bezpośrednim sąsiedztwie z obszarami wchodzącymi w skład europejskiej sieci Natura 2000. Różnorodność gatunkowa flory i fauny tego obszaru jest na tyle typowa dla terenów zantropizowanych, że realizacja zainwestowania nie będzie miała znaczącego negatywnego wpływu na nie.

Dla umożliwienia realizacji wytycznych polityki przestrzennej, zawartej w Studium, zachodzi konieczność sporządzenia miejscowego planu zagospodarowania przestrzennego. Zgodnie z wykonaną analizą zasadności przystąpienia do sporządzenia planu i stopnia zgodności przewidywanych rozwiązań z ustaleniami studium, podjęcie prac nad niniejszym planem nastąpiło na skutek wniosku złożonego przez zainteresowaną stronę. Uznano, że zasadne będzie sporządzenie planu ze względu na potrzebę stworzenia nowych terenów aktywności gospodarczej, powiązanych z branżą rolniczą. Biorąc pod uwagę rolniczy charakter gminy Szepietowo istotne jest umożliwienie na jej terenie rozwoju obszarów przeznaczonych pod działalność wspierającą i świadczącą usługi z zakresu rolnictwa. Jest to także odpowiedź na rosnące zainteresowanie pozyskaniem terenów inwestycyjnych w gminie, co umożliwi rozwój funkcji inwestycyjnych, a w następstwie przeloży się na dochody własne gminy i jej mieszkańców. Określenie prawnych zasad zagospodarowania przestrzeni w ramach miejscowego planu zagospodarowania przestrzennego ułatwi ponadto przebieg procesu inwestycyjnego na danym obszarze. Przyczyni się jednocześnie do wsparcia koncepcji wielofunkcyjnego rozwoju gminy.

Dla terenu objętego niniejszą procedurą nie obowiązują ustalenia miejscowego planu zagospodarowania przestrzennego. Celem sporządzanego planu jest umożliwienie na tym terenie realizacji zamierzeń inwestycyjnych w sposób uporządkowany i zgodny z obowiązującymi przepisami w kontekście rozwoju przestrzennego tej części gminy Szepietowo. Zapisy planu pozwolą na zapewnienie odpowiedniej ochrony walorów przyrodniczych oraz kulturowych, zarówno w granicach planu, jak i w jego sąsiedztwie, a także po uwzględnieniu istniejących uwarunkowań, ustalenia planu pozwolą na wykorzystanie potencjału terenu pod względem inwestycyjnym, zapewniając jednocześnie jego obsługę komunikacyjną.

Analizowany dokument jest pierwszym planem miejscowym, opracowanym dla obszaru. W przypadku braku realizacji projektowanego dokumentu planistycznego obecny stan środowiska pozostanie prawdopodobnie bez większych zmian. Możliwe jest również ewentualne pojawienie się inwestycji, w wyniku których stan środowiska ulegnie zmianie. W takim przypadku zasady kształtowania polityki przestrzennej oraz sposobu postępowania w sprawach przeznaczenia określone będą na podstawie ewentualnych decyzji lokalizacyjnych, które nie są na tyle precyzyjne, żeby skutecznie realizować politykę przestrzenną gminy. W związku z powyższym nie przewiduje się występowania zasadniczych zmian w środowisku na skutek odstąpienia od realizacji przedmiotowego projektu. Brak planu miejscowego może mieć skutki w postaci zatrzymania rozwoju tej części gminy lub tendencji do niekontrolowanej i przypadkowej lokalizacji zainwestowania.

Zgodnie z obowiązującym Studium uwarunkowań i kierunków zagospodarowania przestrzennego gminy Szepietowo funkcją wiodącą w rozwoju przestrzennym i gospodarczym gminy jest zachowanie trwałości podstawowych procesów przyrodniczych i równowagi pomiędzy procesami przyrodniczymi i społeczno-gospodarczymi. W studium wydzielono strefę terenów otwartych, obejmującą tereny rolnicze, tereny lasów i tereny wód powierzchniowych oraz strefę zainwestowaną czyli tereny zabudowy mieszkaniowo-usługowej, tereny aktywności gospodarczej i tereny obsługi technicznej. Określono potrzeby zmian w zagospodarowaniu terenu, wśród których wskazano potrzebę rozwoju funkcji produkcyjno-usługowej – jako funkcji wspomagającej rozwój gminy, zakładającej stworzenie większych powierzchniowo terenów aktywności gospodarczej. Zgodnie ze wskazaniem tego dokumentu planistycznego teren objęty planem miejscowym został przeznaczony pod funkcje inwestycyjne, m.in. na cele zabudowy produkcyjno-usługowej, magazynowej, składowej, a także chroni istniejące uwarunkowania przyrodnicze.

Brak sporządzenia ustaleń dla terenu o takim projektowanym charakterze oraz o możliwym prawdopodobnym zainteresowaniu rozwojem funkcji inwestycyjnych w postaci przypadkowej lokalizacji zainwestowania stanowi zagrożenie dla polityki przestrzennej gminy i stanu środowiska przyrodniczego. W takim wypadku realizacja inwestycji potencjalnie może nastąpić w drodze wydania decyzji o warunkach zabudowy, która zawiera mniej restrykcyjne ograniczenia, niż miejscowy plan zagospodarowania przestrzennego.

Warto podkreślić, że w kontekście prawdopodobieństwa dalszego zainwestowania na terenie, istotnym jest, aby skutecznie zapewnić ochronę środowiska. Wskazuje się, aby za pomocą procedur planistycznych dążyć do minimalizacji negatywnych oddziaływań inwestycji oraz limitowania ilości obszarów przeznaczonych na tego typu zainwestowanie, co wpływa na zmniejszenie liczby osób narażonych na niekorzystne oddziaływania. Ograniczenia, wprowadzone nowym planem miejscowym, pozwolą na zachowanie ładu przestrzennego i uregulują politykę przestrzenną obszaru opracowania.

Istotnym jest, aby skutecznie zapewniać ochronę cennych walorów środowiskowych i krajobrazowych, gdyż zaniedbanie tych działań może prowadzić do nieodwracalnych i negatywnych skutków przestrzennych.

6. Przewidywane skutki wpływu ustaleń planu na środowisko

Wpływ skutków realizacji planu na poszczególne komponenty środowiskowe, a także ludzi, dobra materialne i zabytki został przedstawiony w kolejnych podrozdziałach. Szczególny nacisk położono na wpływ zapisów dokumentu na funkcjonowanie środowiska przyrodniczego, a więc elementy, które zapewniają prawidłowy obieg materii, rozwój organizmów, zachowanie bioróżnorodności i funkcjonowania korytarzy ekologicznych. Przeznaczenie terenów pod planowany kierunek będzie oddziaływać na poszczególne elementy środowiska, w tym

może powodować uciążliwości rozumiane jako wszelkie zjawiska wpływające ujemnie (negatywnie) na stan otaczającego środowiska, które utrudniają lub pogarszają komfort życia ludzi. Ten dyskomfort, niedogodności czy dysfunkcje środowiska są najczęściej wynikiem przekroczenia dopuszczalnych wartości parametrów, charakteryzujących stan środowiska.

Tab. 1. Potencjalny wpływ realizacji ustaleń projektu planu na poszczególne komponenty i cechy środowiska

Potencjalny wpływ realizacji ustaleń MPZP na:	Tak	Nie	Prawdopodobnie	Uwagi
POWIETRZE: - wzrost zanieczyszczenia powietrza (pyły, związki lotne) - powstanie odorów - wzrost hałasu - wibracje	 ✓ ✓	 	 ✓ ✓	- może mieć to miejsce w związku z wprowadzeniem obszarów zabudowy na terenach otwartych; - na etapie budowy nastąpi czasowa zwiększona emisja zanieczyszczeń, pyłów do atmosfery i substancji ropopochodnych z pojazdów i maszyn; - nie przewiduje się istotnego zwiększenia oddziaływania na stan powietrza atmosferycznego, utrzymującego się po okresie budowy. Nowe zainwestowanie nastąpi z koniecznym zastosowaniem rozwiązań zabezpieczających środowisko przed uciążliwościami.
POWIERZCHNIĘ ZIEMI: - zmiany struktury geologicznej - zniszczenie warstw powierzchniowych (warstwy gleb) - zmiany topograficzne - zniszczenie unikatowych cech geologicznych - wzrost erozji - wzrost zagrożenia osuwiskami - zanieczyszczenie gleby - zmiany fizyko-chemicznych właściwości gleby	 ✓ 	✓ ✓ ✓ ✓ ✓	 ✓ ✓	- dotyczy nowych obszarów budowy, wprowadzenia zabudowy na terenach otwartych; - przekształcenia w przypowierzchniowych strukturach geologicznych w związku z robotami ziemnymi (wykopy pod fundamenty i dla potrzeb uzbrojenia terenu); - likwidacja pokrywy glebowej w miejscach wykopów i przekształcenia fizykochemicznych właściwości gleb na terenie placu budowy; - nie przewiduje się znaczącej zmiany lokalnego ukształtowania terenu w wyniku robót ziemnych;
WODY: - zmiany w obecnych przepływach wody - zmiany jakości wód - zmiany poziomu zwierciadła wód gruntowych - zmiany ilości wód powierzchniowych lub podziemnych - zrzuty ścieków do wód chronionych - zmiany ilości lub jakości wody pitnej	 	✓ ✓ ✓ ✓	 ✓ ✓	- zmiany ilości wody infiltrującej do gruntu związane ze zmniejszeniem powierzchni biologicznie czynnej, ograniczenie retencji wód w wierzchniej warstwie gleby, - zmiany jakości wód, zwłaszcza gruntowych – mogą być spowodowane wadliwymi rozwiązaniami infrastrukturalnymi oraz niewłaściwym odprowadzaniem wód opadowych z powierzchni dróg, dojazdów, parkingów, terenów budowy itp.;

<p>ROŚLINNOŚĆ:</p> <ul style="list-style-type: none"> - zmiany różnorodności siedlisk - zmiany ilościowe roślin w siedliskach - zmniejszenie liczby gatunków unikatowych, rzadkich, zagrożonych - wprowadzenie nowych gatunków 		√	<p style="text-align: center;">√</p> <p style="text-align: center;">√</p> <p style="text-align: center;">√</p>	<ul style="list-style-type: none"> - zmniejszeniu ulegnie powierzchnia biologicznie czynna (nowe powierzchnie zabudowane); - zwiększenie liczby gatunków synantropijnych tj. związanych ze środowiskiem działalności człowieka; - nie stwierdzono występowania gatunków roślin objętych ochroną gatunkową, z tego względu realizacja planowanych inwestycji nie będzie miała wpływu na przyrodę w skali ponadlokalnej;
<p>ZWIERZĘTA:</p> <ul style="list-style-type: none"> - zmiany różnorodności gatunkowej - zmiany w ilości zwierząt - zmniejszenie liczby gatunków unikatowych, rzadkich, zagrożonych - wprowadzenie nowych gatunków - przecięcie szlaków wędrówek i migracji zwierząt 		√	<p style="text-align: center;">√</p> <p style="text-align: center;">√</p> <p style="text-align: center;">√</p> <p style="text-align: center;">√</p>	<ul style="list-style-type: none"> - zmniejszenie obszaru bytowania fauny drobnej związanej z wprowadzeniem nowych powierzchni zabudowanych; - zwiększenie liczby gatunków synurbijnych tj. związanych ze środowiskiem działalności człowieka; - nie stwierdzono występowania gatunków zwierząt objętych ochroną gatunkową, z tego względu realizacja planowanych inwestycji nie będzie miała wpływu na przyrodę w skali ponadlokalnej; - zmiany związane z przecinaniem i ograniczeniem powierzchniowym lokalnych szlaków migracyjnych (niosące za sobą zmiany jakościowe i ilościowe) wynikają m.in. z przeznaczenia terenów pod funkcje inwestycyjne; teren położony jest poza głównymi korytarzami ekologicznymi – z tego względu nie będzie stanowić bariery ekologicznej dla ponadlokalnej migracji zwierząt;
<p>ZAGOSPODAROWANIE TERENU:</p> <ul style="list-style-type: none"> - zmiana sposobu i formy istniejącego lub planowanego zagospodarowania 	√			<ul style="list-style-type: none"> - projekt planu ma charakter porządkujący zasady zagospodarowania; - intensyfikacja zabudowy i zagospodarowania poprzez wprowadzenie nowej.
<p>KRAJOBRAZ:</p> <ul style="list-style-type: none"> - zmiana lub degradacja wartości estetycznych krajobrazu: * w aspekcie lokalnym * w aspekcie ponadlokalnym 	√	√		<ul style="list-style-type: none"> - zmiany wynikać będą głównie z wprowadzeniem zabudowy na terenie otwartym.
<p>KLIMAT:</p> <ul style="list-style-type: none"> - zmiany cech klimatu * w skali lokalnej * w skali ponadlokalnej 		√	√	<ul style="list-style-type: none"> - projektowane inwestycje nie będą istotnie wpływały na klimat obszaru;

Realizacja projektowanego przeznaczenia terenu zgodnie z ustaleniami planu miejscowego będzie oddziaływać na poszczególne komponenty i cechy środowiska. Niektóre oddziaływania będą miały charakter bezpośredni i stały. Jednakże przy zastosowaniu ustaleń zawartych w projekcie planu miejscowego, uwag zawartych w niniejszej Prognozie oraz nowoczesnych rozwiązań technologicznych, przekroczenie standardów jakości środowiska określonych prawnie jest mało prawdopodobne. Najbardziej widocznym oddziaływaniem przekształcającym środowisko jest ubytek powierzchni biologicznie czynnej poprzez wprowadzenie nowych terenów inwestycyjnych na terenach dotychczas niezagospodarowanych. Zmniejszenie powierzchni biologicznie czynnej wiąże się z ograniczeniem środowisk bytowania zwierząt. Silnym przekształceniom ulegnie również krajobraz. Wody powierzchniowe i podziemne będą w pełni chronione, dzięki zastosowaniu nowoczesnych systemów gospodarki wodno-ściekowej. Określone minimalne udziały powierzchni biologicznie czynnej w części zrekompensują ubytki gleb i zieleni.

6.1. Wpływ na warunki życia i zdrowie ludzi

Ustalenia planu zagospodarowania przestrzennego odnoszą się nie tylko do środowiska przyrodniczego, ale odgrywają też ważną rolę w kształtowaniu środowiska i jakości życia człowieka. Realizacja ustaleń planu nie wpłynie negatywnie na tereny sąsiednie, ich mieszkańców i użytkowników.

Projekt planu zakłada wprowadzenie nowych funkcji terenu. Doprecyzowuje i porządkuje warunki ich rozwoju zgodnie z obowiązującymi przepisami prawnymi, uwzględniając przy tym uwarunkowania środowiskowe, a także potencjalny wpływ na poszczególne komponenty środowiska przyrodniczego oraz na warunki życia i zdrowia ludzi. W wyniku realizacji planu miejscowego mogą powstać nowe obiekty budowlane oraz inwestycje infrastrukturalne. Ciek wodny, wyznaczony jako teren rowu odwadniającego, w wyniku realizacji zapisów planu uzyska niezbędną ochronę planistyczną, która pozwoli na jego zachowanie i wyeksponowanie w krajobrazie. W planie uwzględniono bufor przestrzenny od cieku wodnego poprzez stosowne oddalenie projektowanej zabudowy od tego cieku wodnego na sąsiednich terenach funkcjonalnych, w wyniku czego pozostawiono pas wolny od zabudowy (ukształtowany nieprzekraczalnymi liniami zabudowy) od istniejącego rowu odwadniającego.

Na skutek dalszego rozwoju istniejącego zagospodarowania może nastąpić wzrost stopnia uciążliwości, powstałych w wyniku zwiększonego ruchu samochodowego i pieszego oraz realizacji inwestycji związanych z generowaniem hałasu, wibracji i uciążliwości dotyczących zanieczyszczania powietrza, wód podziemnych oraz powstawania odorów.

Oddziaływanie negatywne, krótkoterminowe może wystąpić na etapie prac budowlanych i związane będzie z uciążliwościami emitowanymi przez pracujące maszyny, tj. głównie z hałasem i obniżeniem jakości krajobrazu. W wyniku realizacji planu miejscowego nie przewiduje się powstania istotnych zagrożeń dla zdrowia i życia ludzi. Wprowadzenie zabudowy oraz realizacja infrastruktury technicznej spowodują: nieznaczne pogorszenie stanu higieny atmosfery i klimatu akustycznego, zwiększenie ilości wytwarzanych odpadów na tym terenie, zwiększenie ilości odprowadzanych ścieków, wzrost zapotrzebowania na wodę, energię elektryczną i ciepłą, lokalnie zmniejszenie terenów biologicznie czynnych. Wymienione oddziaływania nie mogą powodować przekroczeń dopuszczalnych norm dla poszczególnych elementów środowiska przyrodniczego ani zagrożeń dla zdrowia i życia ludności.

W obszarze opracowania nie występują zabudowania podlegające ochronie akustycznej. Teren opracowania położony jest w oddaleniu od zabudowań mieszkalnych, z tego względu powstałe lokalne uciążliwości nie będą miały bezpośrednio istotnego wpływu na jakość życia mieszkańców gminy. Najbliżej położone zabudowania to zabudowa miejscowości Wojny-Pogorzelska znajdująca się po przeciwległej stronie drogi krajowej, w kierunku zachodnim. Występująca tam zabudowa zagrodowa należy do terenów wymagających ochrony akustycznej.

Realizacja nowego zainwestowania nastąpi z koniecznym zastosowaniem rozwiązań zabezpieczających środowisko przed uciążliwościami. Przy zastosowaniu odpowiednich warunków technicznych lokalizacji obiektów i urządzeń emitujących różnorodne zanieczyszczenia i wymaganych prawem odległości oraz wielkości emisji, prowadzona działalność nie będzie miała istotnego wpływu na zdrowie i komfort zamieszkiwania ludzi w sąsiednich

zabudowaniach. Ponadto, respektowanie ustalonych warunków zagospodarowania terenów przeznaczonych pod zabudowę powinno znacząco wpłynąć na ochronę walorów krajobrazowych.

Zapisy projektu planu zawierają szereg ustaleń dotyczących ochrony środowiska, które w sposób bezpośredni i pośredni wpływają korzystnie na warunki życia i zdrowie ludzi oraz minimalizują powstanie potencjalnych uciążliwości. Ustalenia te wynikają przede wszystkim z ustaleń ogólnych z zakresu m.in. gospodarki wodno – ściekowej, warunków gospodarki odpadami, a także z przepisów odrębnych. Ustalono nakaz stosowania rozwiązań technicznych, technologicznych i organizacyjnych zapewniających zachowanie standardów jakości środowiska określonych na podstawie przepisów odrębnych dotyczących ochrony środowiska. Ponadto ustalono nakaz zagospodarowania powierzchni działki budowlanej w sposób zabezpieczający sąsiednie nieruchomości oraz drogi przed spływem wód opadowych, w tym zakazuje się podwyższania terenu, poprzez nawiezenie gruntu, gruzu i tym podobne, powodujące spływ wód opadowych i roztopowych na działki sąsiednie. Wskazano na rysunku strefę obszaru zmeliorowanego oraz przebieg rowów melioracyjnych oraz zawarto stosowne zapisy w tym zakresie. Wprowadzono zapisy w zakresie ochrony wód powierzchniowych i podziemnych. Ustalenia dotyczące ochrony środowiska mają istotny wpływ m.in. na ochronę przed hałasem.

Plan umożliwia rozwój społeczno-ekonomiczny miejscowości Wojny-Pogorzelskie i Nowe Zalesie oraz całej gminy poprzez wprowadzenie zabudowy (np. w formie hal produkcyjnych i magazynowych wysokiego składowania, przeznaczonych do prowadzenia działalności związanej z produkcją (np. mieszalnia pasz itp.) wraz z przestrzeniami biurowo-administracyjnymi wewnątrz obiektów i związanym z nią zagospodarowaniem. Wydzielono także obszar rowu odwadniającego stanowiący najistotniejszy komponent o walorach przyrodniczych oraz klimatycznych w ramach ochrony systemu przyrodniczego gminy. Ustalono przeznaczenie oraz zasady zagospodarowania przyczynią się do optymalnego wykorzystania zasobów przestrzennych terenu.

Przyjęcie sporządzanego planu miejscowego w aspekcie społecznym i gospodarczym jest pozytywne. Projekt umożliwia rozwój funkcji inwestycyjnych o znaczeniu lokalnym oraz ponadlokalnym, ważnym dla rozwoju gminy oraz poprawy warunków życia społeczności.

6.2. Wpływ na bioróżnorodność, faunę i florę

W wyniku realizacji ustaleń projektu planu prognozuje się umiarkowany wpływ na bioróżnorodność, faunę i florę. Decydującym w tym wypadku będzie stopień realizacji projektu planu oraz długość okresu wprowadzania zmian.

Realizacja zapisów planu wiąże się ze zmianą użytkowania przestrzeni poprzez wprowadzenie budynków, infrastruktury technicznej oraz utwardzeniem powierzchni ziemi. Wprowadzenie zabudowań na obszarze dotąd niezainwestowanym spowoduje zubożenie bioróżnorodności obszaru opracowania. Prawdopodobnie będzie dochodzić do oddziaływań o charakterze bezpośrednim, takich jak: niszczenie siedliska glebowego, zniszczenie wierzchniej warstwy ziemi pokrytej roślinnością, zmniejszenie powierzchni aktywnych biologicznie, utwardzanie powierzchni gleby. Może nastąpić wycofywanie się niektórych gatunków zwierząt i zajmowanie przez nie nowych siedlisk. Projekt planu miejscowego przewiduje zachowanie rowu odwadniającego, co przyczyni się do zachowania bioróżnorodności w jego rejonie. Ten ciek wodny, wyznaczony jako teren rowu odwadniającego, w wyniku realizacji zapisów planu uzyska niezbędną ochronę planistyczną, która pozwoli na jego zachowanie. W planie uwzględniono bufor przestrzenny od cieku wodnego poprzez stosowne oddalenie projektowanej zabudowy od tego cieku wodnego na sąsiednich terenach funkcjonalnych, w wyniku czego pozostawiono pas wolny od zabudowy (ukształtowany nieprzekraczalnymi liniami zabudowy) od istniejącego rowu odwadniającego.

Konsekwencją realizacji ustaleń projektu planu będzie bezpośrednia dewastacja szaty roślinnej. Przekształcenie każdej powierzchni otwartej oznacza pomniejszenie areалу występowania i żerowania pewnych grup małych zwierząt, co oznacza ograniczenie rozwoju ich populacji. Oznacza to także płoszenie zwierzyny przez zwierzęta związane z działalnością człowieka, jak i ludzi, penetrację terenu oraz zaśmiecanie. Nastąpi przecięcie lub ograniczenie przestrzenne lokalnych szlaków migracyjnych zwierząt. W chwili obecnej oszacowanie faktycznego wpływu jest utrudnione. Prawdopodobnie nastąpi ograniczenie miejsc występowania gatunków oraz zwiększenie liczby gatunków synurbijnych tj. związanych ze środowiskiem miejskim. Natomiast prognozuje się, iż skala tego zjawiska nie będzie znacząca.

Największe negatywne oddziaływanie względem flory będzie zachodzić na etapie budowy nowych obiektów i infrastruktury. W tym czasie nastąpi usunięcie wierzchniej warstwy gleby oraz zniszczenie pokrywy roślinnej. Może zaistnieć konieczność usunięcia pojedynczych okazów drzew i krzewów w obrębie prowadzonych inwestycji. W trakcie fazy budowy inwestycji prawdopodobnie będzie dochodzić do zwiększonej penetracji terenu, zwiększania natężenia uciążliwości akustycznych, a co za tym idzie do częstszego płoszenia i zwiększenia śmiertelności małych zwierząt. Ponadto wprowadzenie zabudowań oraz nowych inwestycji infrastrukturalnych wiąże się z penetracją terenu na obszarze znacznie większym, niż wyznaczonym granicami planu. Dochodzi do zwiększania liczby osób, maszyn, urządzeń oraz zwierząt związanych z działalnością człowieka, których aktywność obejmuje także obszary przyległe. W konsekwencji zwierzęta wycofują się, bądź zmieniają dotychczasowe szlaki migracyjne. Analizowany teren nie odznacza się wysokimi walorami przyrodniczymi. Nie występują tutaj duże kompleksy zieleni o wysokich walorach przyrodniczych, nie ma też wrażliwych ekosystemów takich jak stanowiska o bogatej roślinności naturalnej, ostoje i siedliska dzikiej przyrody. Nie stwierdzono również występowania gatunków roślin i zwierząt objętych ochroną gatunkową. Z tego względu realizacja planowanych inwestycji nie będzie miała wpływu na przyrodę w skali ponadlokalnej.

Przyjmuje się, iż jedną z form ochrony roślinności są zapisy projektu planu dotyczące wskaźników powierzchni biologicznie czynnej. Wydzielono także obszar rowu odwadniającego stanowiący najistotniejszy komponent o walorach przyrodniczych oraz klimatycznych w ramach ochrony systemu przyrodniczego gminy. Korzystny wpływ ma również pozostawiony pas wolny od zabudowy (ukształtowany nieprzekraczalnymi liniami zabudowy) od istniejącego rowu odwadniającego, stanowiący przestrzeń dla tworzenia powiązań przyrodniczych, chroniących również ten istniejący rów. Ustalone przeznaczenie oraz zasady zagospodarowania przyczynią się do optymalnego wykorzystania zasobów przestrzennych terenu.

Należy zauważyć, iż skala powstałych oddziaływań środowiskowych jest przede wszystkim uzależniona od stopnia realizacji zapisów planu. Prawdopodobnie zmiany wynikające z przedmiotowych zapisów planu będą następowały stopniowo, a ich rozłożenie w czasie spowoduje, iż presja na środowisko będzie ciągła lub tymczasowa, lecz o umiarkowanej sile.

Reasumując analizowany projekt planu dla wszystkich terenów przeznaczonych pod lokalizację zabudowy wprowadza ustalenia określające maksymalną powierzchnię zabudowy oraz minimalny udział powierzchni biologicznie czynnej, jaki musi zostać zachowany w obrębie poszczególnych działek budowlanych. Realizacja powyższych zapisów ograniczy możliwość wprowadzania zabudowy zbyt intensywnej, nie uwzględniającej konieczności utrzymania funkcji biologicznych oraz wymusi pozostawienie części powierzchni dostępnej dla przedstawicieli lokalnej flory i fauny zagospodarowanej zielenią oraz o powierzchni wolnej od utwardzenia. Skutkiem ustaleń projektu planu będzie wykształcenie niewielkich enklaw zieleni, której obecność przyczyni się do zwiększenia atrakcyjności tych terenów dla przedstawicieli różnych gatunków zwierząt, zwłaszcza w przypadku wprowadzania zieleni średniej i wysokiej. Nowe nasadzenia zieleni stanowiąc będą ponadto częściową rekompensatę strat poniesionych przez środowisko, wynikających z usunięcia zieleni kolidującej z nowymi inwestycjami budowlanymi oraz z przekształceniami i uszczelnieniem powierzchni ziemi, skutkującego ograniczeniem dostępności dla niewielkich gatunków zwierząt.

6.3. Wpływ na powierzchnię ziemi i gleby

Obszar opracowania obejmuje tereny użytkowane rolniczo. Są to tereny otwarte. Wyznaczone są tereny pod lokalizację zabudowy produkcyjnej, składowej, magazynowej i usługowej. Wydzielono także obszar rowu odwadniającego stanowiący najistotniejszy komponent o walorach przyrodniczych oraz klimatycznych w ramach ochrony systemu przyrodniczego gminy oraz pozostawiony jest pas wolny od zabudowy (ukształtowanego nieprzekraczalnymi liniami zabudowy) od istniejącego rowu odwadniającego. Ponadto wskazano na rysunku planu strefę obszaru zmeliorowanego oraz przebieg rowów melioracyjnych.

Największy wpływ na powierzchnię ziemi i gleby wynikać będzie z wprowadzenia inwestycji na terenach otwartych, dotychczas użytkowanych rolniczo. W wyniku realizacji i zmiany sposobu użytkowania terenu powierzchnia ziemi ulegnie przekształceniu dla potrzeb planowanych inwestycji. Prace niwelacyjne prowadzone w związku

z realizacją nowych inwestycji będą ograniczone do lokalnych zmian, ingerujących głównie w przypowierzchniowe warstwy geologiczne.

Nowe inwestycje będą skutkowały oddziaływaniem bezpośrednim stałym: uszczelnieniem podłoża, przeobrażeniem gruntów, lokalną zmianą stosunków wodnych i kierunków spływu powierzchniowego oraz zmniejszeniem areалу terenów aktywnych biologicznie. Nastąpi również oddziaływanie bezpośrednie krótkoterminowe, polegające na ingerencji w środowisko gruntowe w trakcie prowadzenia prac budowlanych, przemieszania mas ziemnych, wymiany gruntów lub/i ich zagęszczeniu. Zmiana struktury gleby skutkuje przekształceniem jej fizyko-chemicznych właściwości. Prowadzi do zwięzłości gleby, zmniejszenia uwilgotnienia oraz ilości tlenu. Może dojść również do nasilenia procesu erozji. Zakres i skala zmian będzie zależna od przyjętych rozwiązań inżynierskich. Zmiany będą dotyczyć przypowierzchniowej warstwy gruntów.

Poza tym możliwe jest zanieczyszczenie gleby na etapie budowy inwestycji w efekcie niewłaściwego dysponowania odpadami, jak również wyciekami substancji ropopochodnych z pojazdów i maszyn. Ponadto prawdopodobne jest powstawanie sztucznych nasypów i wykopów. Wprowadzenie nowych terenów zabudowanych i utwardzonych przyczyni się w konsekwencji do: intensyfikacji spływu powierzchniowego, ograniczenia zasilania wodą, co w dłuższej perspektywie czasowej prowadzi do przesuszania gruntów oraz ograniczenia procesów glebotwórczych.

Konsekwencje prowadzonych robót ziemnych mogą zasięgiem wykraczać poza granice planu na etapie prowadzenia prac ziemnych. Ziemia z wykopów winna być właściwie zagospodarowana lub zutylizowana. Niekiedy w takich wypadkach dochodzi do procederu nielegalnego wywozu gruntu i jego składowania. Konieczna jest tu rzetelna kontrola wszystkich etapów realizacji danej inwestycji.

W obszarze planu miejscowego występują użytkowe gleby rolnicze. Wprowadzenie w zasięgu ich występowania terenów zabudowanych o funkcji nierolniczej spowoduje zmniejszenie areálu gruntów użytkowanych rolniczo i bezpowrotne utracenie powierzchni glebowej. Natomiast nie są to gleby o wysokich klasach bonitacyjnych, które byłyby objęte ochroną na podstawie ustawy o ochronie gruntów rolnych i leśnych.

W granicach przedmiotowego projektu planu, ani w jego najbliższym sąsiedztwie nie stwierdzono udokumentowanych złóż kopalin. Z tego też względu nie przewiduje się w projekcie planu wyznaczania terenów eksploatacji kopalin. Realizacja projektowanych ustaleń nie wpłynie na zasoby naturalne.

W projekcie planu miejscowego znalazły się ustalenia, które pozwalają na ograniczenie negatywnego oddziaływania inwestycji na powierzchnię ziemi. Są to zapisy w zakresie powierzchni działek budowlanych, minimalnego wskaźnika powierzchni biologicznie czynnej, gabarytów i geometrii nowej zabudowy. Takie zapisy pozwalają na zachowanie powierzchni biologicznie czynnej, zapewniającej infiltrację wód powierzchniowych oraz kształtowanie zieleni towarzyszącej zabudowie.

Formą ochrony dla gleb i rzeźby terenu są również zapisy szczegółowe z zakresu infrastruktury: odprowadzania ścieków, wód opadowych i roztopowych oraz gospodarki odpadami. Istotne są również zapisy w zakresie ochrony wód powierzchniowych i podziemnych, zapisy związane z wskazanymi na rysunku planu strefą obszaru zmeliorowanego oraz przebiegiem rowów melioracyjnych. Ponadto ustalono nakaz stosowania rozwiązań technicznych, technologicznych i organizacyjnych zapewniających zachowanie standardów jakości środowiska określonych na podstawie przepisów odrębnych dotyczących ochrony środowiska. Ponadto ustalono nakaz zagospodarowania powierzchni działki budowlanej w sposób zabezpieczający sąsiednie nieruchomości oraz drogi przed spływem wód opadowych, w tym zakazuje się podwyższania terenu, poprzez nawiezenie gruntu, gruzu i tym podobne, powodujące spływ wód opadowych i roztopowych na działki sąsiednie.

Największe zmiany prognozuje się na terenach, gdzie zapisy planu pozwolą na porównywalnie najszerszy rozwój nowych inwestycji. Uwzględniając zapisy projektu planu w zakresie ochrony środowiska, jak również proponowane rozwiązania projektowe nie prognozuje się znaczącego negatywnego oddziaływania na powierzchnię ziemi i gleby.

Należy zauważyć, iż skala powstałych oddziaływań środowiskowych jest przede wszystkim uzależniona od stopnia realizacji zapisów planu. Prawdopodobnie zmiany wynikające z przedmiotowych zmian planu będą następowały

stopniowo, a ich rozłożenie w czasie spowoduje, iż presja na środowisko będzie ciągła lub tymczasowa, lecz o umiarkowanej sile.

6.4. Wpływ na środowisko wodno-gruntowe, wody powierzchniowe i podziemne

Skalę i siłę oddziaływania zapisów projektu planu w zakresie środowiska wodno-gruntowego kształtują zaproponowane formy zagospodarowania oraz działania na rzecz zabezpieczenia wody i gruntu, w tym rozwój infrastruktury. Realizacja projektu planu może spowodować zwiększenie powierzchni nieprzepuszczalnych, co będzie powodowało odwadnianie terenu i okresowe przesuszanie, zwiększy zapotrzebowanie na wodę, wzrost ryzyka przedostawania się substancji ropopochodnych oraz innych substancji chemicznych do wód, wzrost liczby zrzucanych ścieków. Będą to oddziaływania bezpośrednie, długoterminowe, stałe i chwilowe, negatywne. Prawdopodobnie, największe zmiany stosunków wodnych będą obserwowane na etapie prac budowlanych. Wpływ na środowisko wodno-gruntowe, wody powierzchniowe i podziemne nie będzie znaczący.

Należy zauważyć, iż w projekcie planu wprowadzono rozwiązania funkcjonalne z uwzględnieniem uwarunkowań przyrodniczych oraz rozwiązania szczegółowe dla kolejnych terenów funkcjonalnych, jak również ustalenia dotyczące ochrony środowiska, przyrody i krajobrazu oraz ustalenia dotyczące zasad modernizacji, rozbudowy i budowy infrastruktury technicznej. Istotne są m.in. następujące zapisy: nakaz stosowania rozwiązań technicznych, technologicznych i organizacyjnych zapewniających zachowanie standardów jakości środowiska określonych na podstawie przepisów odrębnych dotyczących ochrony środowiska, a także nakaz zagospodarowania powierzchni działki budowlanej w sposób zabezpieczający sąsiednie nieruchomości oraz drogi przed splotem wód opadowych, w tym zakazuje się podwyższania terenu, poprzez nawiezienie gruntu, gruzu i tym podobne, powodujące splot wód opadowych i roztopowych na działki sąsiednie, jak również zapisy w zakresie ochrony wód powierzchniowych i podziemnych.

Obszar planu położony jest poza granicą udokumentowanego Głównego Zbiornika Wód Podziemnych. Według obowiązującego aktualnie podziału obszaru Polski na Jednolite Części Wód Podziemnych miasto i gmina Szepietowo znajduje się w granicy jednostki o numerze 55 (podział na lata 2016 – 2021).

Plan ustala zasady ochrony wód powierzchniowych i podziemnych. Formą ochrony jakości wód, zarówno w granicach planu, jak i na terenach sąsiednich są zapisy z zakresu infrastruktury technicznej, których realizacja przyczyni się do ochrony przed zanieczyszczeniami. Dotyczą one ustaleń związanych z odprowadzaniem ścieków oraz wód opadowych i roztopowych. W planie wprowadzono również zakaz odprowadzania nieoczyszczonych ścieków do wód powierzchniowych i do ziemi zgodnie z przepisami odrębnymi.

Skutki wprowadzenia nowej zabudowy na jakość wód gruntowych i podziemnych można ocenić jako umiarkowane. Wraz z wprowadzeniem nowego terenu inwestycyjnego nastąpi głównie zwiększenie ilości wytwarzanych ścieków oraz zwiększenie poboru wody.

W planie ustalono sposób zaopatrzenia w wodę. Plan zakłada zaopatrzenie w wodę wszystkich obiektów budowlanych z pomieszczeniami na pobyt ludzi ze zbiorczej sieci wodociągowej. Dopuszczono możliwość korzystania z indywidualnych ujęć wody jako zabezpieczenie przeciwpożarowe oraz do celów gospodarczych i technologicznych. Dopuszczono do czasu realizacji sieci wodociągowej korzystanie z istniejących ujęć indywidualnych dla zabudowy istniejącej, w dniu wejścia w życie planu. Ustalono, iż zaopatrzenie w wodę poszczególnych terenów objętych planem nastąpi poprzez rozbudowę sieci wodociągowej. Ustalono, iż zbiorcza sieć wodociągowa będzie realizowana w sposób umożliwiający jej wykorzystanie do celów pożarowych, przy czym dopuszczono wykorzystanie do celów pożarowych zbiorników przeciwpożarowych, w sytuacji kiedy nie będzie takiej możliwości. Istotne są również zapisy, dotyczące zasad odprowadzania ścieków oraz wód opadowych i roztopowych. Ustalono docelowe odprowadzanie ścieków bytowych, komunalnych, przemysłowych ze wszystkich obiektów budowlanych w systemie rozdzielczym do zbiorczej sieci kanalizacyjnej. Nakazano odprowadzanie ścieków przemysłowych poprzez indywidualne przyłącze do sieci kanalizacji sanitarnej po uprzednim podczyszczeniu w separatorach m.in. substancji ropopochodnych, zawiesin mineralnych zgodnie z przepisami odrębnymi z zakresu: prawa wodnego oraz prawa ochrony środowiska kanalizacyjnej. Odprowadzanie wód opadowych i roztopowych z powierzchni zanieczyszczonych należy realizować na teren, do którego inwestor

posiada tytuł prawny, przez infiltrację do ziemi bądź do istniejącego rowu melioracyjnego lub do zbiorników retencyjno-odparowalnych lokalizowanych na działkach budowlanych oraz z zastosowaniem innych rozwiązań zgodnie z przepisami z zakresu prawa wodnego, uwzględniając przy tym, iż ustalono odprowadzanie wód opadowych i roztopowych z powierzchni zanieczyszczonych do kolektorów burzowych poprzez sieć kanalizacji deszczowej po uprzednim podczyszczaniu zgodnie z przepisami odrębnymi z zakresu: prawa wodnego oraz prawa ochrony środowiska. Dopuszczono wykorzystywanie zgromadzonych wód opadowych i roztopowych na terenie własnej nieruchomości do celów gospodarczych zgodnie z przepisami z zakresu prawa wodnego. Do czasu podłączenia do zbiorczej sieci kanalizacyjnej, dopuszczono odprowadzanie ścieków bytowych, komunalnych, przemysłowych do zbiorników bezodpływowych i wywóz ich zawartości do oczyszczalni ścieków

Ważnym czynnikiem oddziałującym na środowisko są również zapisy planu w zakresie gospodarki odpadami. Ustalono, iż gospodarowanie odpadami należy realizować zgodnie z przepisami odrębnymi.

Zapisy projektu planu miejscowego zachowują istniejący ciek wodny w postaci rowu odwadniającego. Wydzielono obszar rowu odwadniającego stanowiący najistotniejszy komponent o walorach przyrodniczych oraz klimatycznych w ramach ochrony systemu przyrodniczego gminy. Wpłyne to na utrzymanie przez niego funkcji ekologicznych oraz podniesie odporność środowiska na degradację. Ponadto na rysunku planu wskazano strefę obszaru zmeliorowanego oraz przebieg rowów melioracyjnych.

Prognozuje się, iż w efekcie realizacji nowej zabudowy oraz nowych inwestycji infrastrukturalnych powstaną oddziaływania bezpośrednie krótkoterminowe w postaci wahań zwierciadła wód gruntowych związane z pracami ziemnymi na etapie budowy, tworzenie warunków do przemieszczania się zanieczyszczeń w środowisku wodno-gruntowym. Oddziaływaniem długoterminowym będzie zmniejszenie ilości wody infiltrującej do gruntu związane ze zmniejszeniem powierzchni biologicznie czynnej, ograniczenie retencji wód w wierzchniej warstwie gleby oraz zwiększenie odpływu wód opadowych i roztopowych. Będą to oddziaływania negatywne. Realizacja inwestycji kubaturowych oraz podziemnej infrastruktury technicznej będzie mieć pewien wpływ na stosunki wodne. Dotyczy to drenującego wpływu systemu kanalizacyjnego, co wpłynie na zwiększenie miąższości warstwy suchej, korzystnej z punktu widzenia posadowienia budynków.

Prognozowane potencjalne zagrożenia związane są z przedostawaniem się do wód zanieczyszczeń na etapie budowy inwestycji z uwagi na zwiększoną ilość odpadów oraz zwiększony spływ substancji ropopochodnych wraz z wodami opadowymi i roztopowymi na terenach z ruchem kołowym. Ponadto nieprzewidziane chwilowe zanieczyszczenie wód podziemnych może nastąpić w incydentalnych wypadkach podczas realizacji ustaleń projektu planu miejscowego, ale mimo to nie powinno to wpłynąć na pogorszenie dotychczasowego stanu jednolitych części wód podziemnych.

Mogą pojawić się również pewne zagrożenia związane z funkcjonowaniem systemu kanalizacji deszczowej i sanitarnej. Ewentualne nieszczelności, jakie mogą występować w kolektorach i przyłączach mogą spowodować zanieczyszczenia gruntu i wód gruntowych ściekami. Należy jednak założyć, że są to zagrożenia o charakterze potencjalnym, gdy realizacja całego systemu kanalizacyjnego musi gwarantować pełne bezpieczeństwo dla środowiska.

Ustalenia planu nie wpłyną na zmiany ilości wód podziemnych oraz nie zmienią w żadnym stopniu położenia zwierciadła wód podziemnych przypowierzchniowych poziomów wodonośnych. Prognozuje się, iż wszystkie działania związane z realizacją planu będą miały pozytywny wpływ na poprawę stanu chemicznego i ilościowego wód podziemnych.

Z uwagi na dotychczasowe zagospodarowanie oraz projektowane przeznaczenie terenu w przedmiotowym planie, uznaje się zapisy planu za wystarczające.

Niezwykle istotny dla ochrony zasobów wodnych jest sposób postępowania z wytworzonymi w granicach obszaru projektu planu ściekami, których ilość wzrośnie na skutek realizacji nowej zabudowy. Sposób prowadzenia gospodarki wodno-ściekowej określają przepisy odrębne. W planie miejscowym określono ustalenia dotyczące odprowadzania ścieków oraz wód opadowych i roztopowych.

Należy mieć na uwadze, że właściwe gospodarowanie wodami opadowymi i roztopowymi pozwoli na zmniejszenie ryzyka nadmiernego odpływu wód z analizowanych terenów na skutek wzrostu udziału powierzchni trwale uszczelnionych. Podstawową zasadą współczesnych metod jest zatrzymanie części (lub całości) deszczu na terenie, na który spadł, powolny odpływ pozostałych wód opadowych do odbiornika, oraz naturalne oczyszczanie wód opadowych na miejscu. Zatrzymanie części wód opadowych ogranicza degradację środowiska spowodowaną uszczelnieniem terenu, powoduje podniesienie poziomu wód gruntowych i lepsze zasilanie cieków przez wody gruntowe, co przyczynia się do polepszenia sytuacji przy niżówkach. Ponadto zgodnie z art. 100 ustawy Prawo ochrony środowiska przy planowaniu i realizacji przedsięwzięcia powinny być stosowane rozwiązania, które ograniczą zmianę stosunków wodnych do rozmiarów niezbędnych ze względu na specyfikę przedsięwzięcia. Korzystny wpływ na zminimalizowanie możliwości zanieczyszczenia wód powierzchniowych i podziemnych mają także zasady prowadzenia gospodarki odpadami. Określenie sposobu postępowania z odpadami ogranicza zagrożenia wynikające z nieodpowiedniego postępowania z odpadami, których ilość wzrośnie w granicach analizowanego terenu na skutek rozwoju nowej zabudowy. Prowadzenie gospodarki odpadowej we właściwy sposób pozwoli na ograniczenie możliwości zanieczyszczenia wód powierzchniowych i podziemnych substancjami niebezpiecznymi, przedostającymi się do gruntu na skutek niewłaściwego składowania odpadów.

Reasumując, ustalenia projektu przedmiotowego planu przewidują możliwość wprowadzenia nowych inwestycji budowlanych, których realizacja może przyczynić się do wystąpienia czasowych, lokalnych niekorzystnych oddziaływań na wody podziemne. Zakłada się natomiast, że docelowa realizacja zapisów regulujących sposób zagospodarowania poszczególnych terenów oraz zasady postępowania z wodami opadowymi i roztopowymi oraz gospodarki wodno-ściekowej pozwoli na zminimalizowanie skali niekorzystnych oddziaływań w możliwie maksymalnym stopniu. Charakter oraz zakres przyjętych rozwiązań pozwala również założyć, że realizacja nowych inwestycji na obszarze projektu planu nie spowoduje wystąpienia negatywnych oddziaływań w odniesieniu do wód powierzchniowych.

6.5. Wpływ na atmosferę i warunki klimatyczne

Realizacja projektu planu nie wpłynie w znaczącym stopniu na zmianę warunków klimatycznych i powietrza atmosferycznego, a prognozowane oddziaływania będą miały głównie charakter lokalny o umiarkowanej sile oddziaływania. Zaistnieją lokalne zmiany warunków aerosanitarnych, lokalnie wzrośnie emisja zanieczyszczeń. Nie przewiduje się znaczącego negatywnego oddziaływania na klimat oraz warunki wymiany powietrza.

W planie zawarto ustalenia dotyczące zaopatrzenia w gaz, energię elektryczną, ciepło. Nakazano, aby budynki z pomieszczeniami przeznaczonymi na pobyt ludzi posiadały źródła dostarczania ciepła w stopniu wystarczającym dla prawidłowego użytkowania zgodnego z funkcją. Plan dopuszcza dostarczanie ciepła do budynków z sieci gazowej oraz z indywidualnych źródeł ciepła z wykorzystaniem paliw płynnych, a w szczególności: gazu ziemnego, oleju opałowego o niskiej zawartości siarki, gazu płynnego, a także energii elektrycznej, odnawialnych źródeł energii o mocy poniżej 100 kW. Zakazano wykorzystania energii cieplnej z węgla. Dopuszczono stosowanie innych nośników energetycznych zapewniających standardy emisji dopuszczone w przepisach odrębnych z zakresu prawa ochrony środowiska.

Wpływ poszczególnych inwestycji na stan atmosfery będzie największy na etapie budowy, kiedy to nastąpi czasowa zwiększona emisja zanieczyszczeń, pyłów do atmosfery i substancji ropopochodnych z pojazdów i maszyn. Będzie to wynikiem pracy sprzętu budowlanego, składowania i transportu materiałów budowlanych, prac ziemnych. Uciążliwości te mogą występować krótkookresowo w skali lokalnej i będą ograniczone do terenów prowadzonych prac budowlanych. Wpływ przedsięwzięcia na warunki aerosanitarnie w trakcie jego budowy będzie okresowy, ograniczony przestrzennie i jakościowo, jego ograniczenie można osiągnąć przez wyгородzenie terenów realizacji prac budowlanych, ewentualnie zwilżanie obszaru w sytuacjach małej wilgotności powietrza itp.

Skala wprowadzanych zanieczyszczeń do powietrza będzie ograniczona. W dobie dzisiejszych technologii i troski o jakość środowiska, większość zanieczyszczeń pochodząca z procesów produkcyjnych skutecznie zatrzymywana jest przez specjalne filtry. Wielkość dopuszczalnych emisji zostanie określona w stosownym pozwoleniu, w którym zostaną określone również warunki i środki mające na celu przeciwdziałanie negatywnym oddziaływaniom. Istotny

jest również zapis w planie: nakaz stosowania rozwiązań technicznych, technologicznych i organizacyjnych zapewniających zachowanie standardów jakości środowiska określonych na podstawie przepisów odrębnych dotyczących ochrony środowiska.

Nie przewiduje się istotnego zwiększenia oddziaływania na stan powietrza atmosferycznego w obrębie obszaru objętego planem miejscowym, utrzymującego się po okresie budowy. Realizacja nowego zainwestowania nastąpi z koniecznym zastosowaniem rozwiązań zabezpieczających środowisko przed uciążliwościami.

Zaleca się, aby zaopatrzenie w ciepło projektowanej zabudowy realizować indywidualnie, w oparciu o ekologiczne źródła energii: gaz ziemny, olej opałowy, drewno, energię elektryczną lub energię odnawialną. Ponadto zaleca się ograniczenie wykorzystania węgla lub paliw węglopochodnych.

Emisja zanieczyszczeń do atmosfery w postaci związków lotnych i pyłów może w pewnym stopniu pogorszyć jakość powietrza atmosferycznego. Skala wprowadzanych zanieczyszczeń do powietrza będzie ograniczona. Ponadto nastąpi zmniejszenie powierzchni biologicznie czynnej. Nie prognozuje się, aby skala emisji zanieczyszczeń oraz skala ograniczenia powierzchni pokrytej roślinnością stanowiło zagrożenie dla lokalnego klimatu i powodowało jego istotne zmiany. Na skutek nowej zabudowy przewiduje się przekształcenie warunków przewietrzania. Nowe tereny zabudowane ograniczą w pewnym stopniu wymianę powietrza, zwiększą stopień nagrzewania się mas powietrza. Możliwe jest wystąpienie zmniejszenia wilgotności powietrza. Na powierzchniach, które będą pokryte roślinnością opisywane negatywne oddziaływanie będzie zredukowane.

Zachowany jest istniejący rów odwadniający wraz z pozostawionym pasem wolnym od zabudowy (ukształtowanym nieprzekraczalnymi liniami zabudowy) od tego rowu, co korzystnie wpłynie na proces przewietrzania terenu po realizacji inwestycji. Ochrona istniejącego systemu hydrologicznego jest działaniem pozytywnie wpływającym na lokalny klimat. Umożliwia retencjonowanie wód opadowych i roztopowych w warunkach naturalnych, co ograniczy w pewnym stopniu zarówno przesuszanie terenu i zmniejszenie wilgotności, jak również ograniczy ryzyko podtopień.

Reasumując, realizacja ustaleń omawianego projektu miejscowego planu związana będzie z pojawieniem się w granicach obszaru opracowania nowych źródeł emisji zanieczyszczeń, których skala oraz charakter nie będą stanowiły zagrożenia dla dotrzymania obowiązujących standardów jakości powietrza atmosferycznego w przyszłości. Należy również zauważyć, iż projekt ten wprowadza ustalenia, których realizacja niewątpliwie przyczyni się do zminimalizowania ryzyka wzrostu zanieczyszczenia powietrza na analizowanym obszarze.

6.6. Wpływ na klimat akustyczny

W wyniku realizacji zapisów planu miejscowego potencjalnie nastąpi zwiększenie uciążliwości akustycznych. Związane będą z zagospodarowaniem terenów rolnych pod funkcje o zabudowie produkcyjno-usługowej, składowej i magazynowej. Pojawią się uciążliwości akustyczne na obszarach zabudowanych oraz na trasach prowadzących ruch do nowo projektowanych inwestycji. Klimat akustyczny rejonu opracowania ulegnie zmianom na skutek realizacji zapisów planu. Będzie to oddziaływanie bezpośrednie, lokalne. Skala uciążliwości klimatu akustycznego będzie przede wszystkim uzależniona od stopnia jego realizacji oraz realizacji poszczególnych inwestycji.

Wzrost hałasu jest możliwy na etapie realizacji inwestycji: wzrost liczby samochodów ciężarowych, ciężkiego sprzętu, prowadzonych prac budowlanych. Jednakże jest to działanie krótkoterminowe dotyczące fazy budowy inwestycji. Emisja hałasu w trakcie budowy jest traktowana jako prace okresowe i nie podlega regulacji prawnej w tym zakresie. Należy jednak zastosować tzw. bierną ochronę przed hałasem poprzez ograniczenie czasu pracy najbardziej hałaśliwych urządzeń w ciągu doby, z wykluczeniem godzin nocnych.

Zaproponowane w projekcie planu rozwiązania egzekwują właściwą lokalizację nowych źródeł hałasu, w oddaleniu od terenów podlegających ochronie akustycznej, co zapewni możliwie niewielką ingerencję w warunki klimatu akustycznego tych obszarów. W zakresie ochrony przed hałasem istotny jest nakaz stosowania rozwiązań technicznych, technologicznych i organizacyjnych zapewniających zachowanie standardów jakości środowiska określonych na podstawie przepisów odrębnych dotyczących ochrony środowiska.

Plan w dostatecznym stopniu uwzględni działania minimalizujące uciążliwości związane z hałasem, zarówno poprzez sposób zagospodarowania terenu, jak i zapisy szczegółowe. Plan właściwie przewiduje zabezpieczenia przed uciążliwością hałasu w zakresie, jaki może być przedmiotem postanowień planu.

6.7. Zagrożenie promieniowaniem elektromagnetycznym

W granicach opracowania nie występują istotne źródła promieniowania elektromagnetycznego.

Główne źródła promieniowania elektromagnetycznego w gminie Szepietowo to napowietrzne linie elektroenergetyczne, stacje transformatorowe i instalacje radiokomunikacyjne. Przez teren gminy przebiegają napowietrzne linie sieci elektroenergetycznej 400 kV i 110 kV. Jednak emitowane przez nie promieniowanie nie stanowi poważnego zagrożenia i nie powoduje negatywnego znaczącego oddziaływania na środowisko.

Zgodnie z monitoringiem pól elektromagnetycznych prowadzonych w 2017 r. przez Wojewódzki Inspektorat Ochrony Środowiska w Białymstoku analiza pomiarów pól elektromagnetycznych na terenie województwa podlaskiego nie wykazała występowania terenów przeznaczonych pod zabudowę mieszkaniową lub miejsc dostępnych dla ludności, na których stwierdzono przekroczenie dopuszczalnych poziomów pól elektromagnetycznych w środowisku. W porównaniu z wynikami z lat poprzednich nie zaobserwowano wzrostu zmierzonych wartości pól elektromagnetycznych. Główny Inspektor Ochrony Środowiska prowadzi, aktualizowany corocznie, rejestr zawierający informację o terenach, na których stwierdzono przekroczenie dopuszczalnych poziomów pól elektromagnetycznych w środowisku, z wyszczególnieniem przekroczeń dotyczących: 1) terenów przeznaczonych pod zabudowę mieszkaniową, 2) miejsc dostępnych dla ludności. Zgodnie z aktualizacją na rok 2019 w województwie podlaskim nie stwierdzono przekroczenia dopuszczalnych poziomów pól elektromagnetycznych w środowisku zarówno na terenach przeznaczonych pod zabudowę mieszkaniową jak i w miejscach dostępnych dla ludności.

Przy respektowaniu przepisów odrębnych pojawienie się nowych obiektów będących źródłem promieniowania elektromagnetycznego nie spowoduje przekroczeń dopuszczalnych poziomów pól elektromagnetycznych.

W związku z powyższym, w granicy obszaru opracowania nie przewiduje się wystąpienia zagrożenia związanego z promieniowaniem elektromagnetycznym.

6.8. Wpływ na zabytki i dobra materialne

W obszarze planu nie znajdują się obiekty objęte formami ochrony zabytków.

Ze względu na brak obiektów i obszarów stanowiących dziedzictwo kulturowe i zabytki w obszarze objętym miejscowym planem zagospodarowania przestrzennego nie określono wymagań oraz zasad ich ochrony. Ze względu na brak dóbr kultury współczesnej w obszarze objętym miejscowym planem zagospodarowania przestrzennego nie określono wymagań oraz zasad ich ochrony.

Główne zagrożenia dla dóbr materialnych to zagrożenia o charakterze naturalnym np.: gwałtowne ulewy, trąby powietrzne, długotrwałe opady czy susze, jednak skala zagrożenia dla przedmiotowego obszaru jest analogiczna do pozostałych części gminy. Obszar opracowania znajduje się poza granicami zagrożenia powodziowego, nie występują tu zagrożenia osuwaniem się mas ziemnych.

6.9. Wpływ na krajobraz

Przy planowaniu i zagospodarowaniu przestrzennym uwzględniono wpływ na krajobraz.

Elementami, które kształtują krajobraz oraz wpływają na jego układ, estetykę, jak również funkcjonowanie są: kompozycja urbanistyczna, architektura zabudowy, kompozycja przestrzenna, ciągi ekologiczne, występowanie elementów dysharmonijnych oraz elementów o wartościach krajobrazowych (w tym przyrodniczych, ekologicznych, kulturowych, społecznych, ekonomicznych itd.).

Wdrożenie ustaleń projektu miejscowego planu zagospodarowania przestrzennego trwale zmieni istniejący krajobraz. Na terenach otwartych wprowadzona zostanie zabudowa produkcyjno-usługowa, magazynowa, czy składowa o znacznej intensywności. Nastąpi ograniczenie panoramy krajobrazu naturalnego i dalekich wglądów na

terenach otwartych oraz obniżenie wartości estetycznych obszaru. Nowe zainwestowanie zastąpi obecny krajobraz rolny na zurbanizowany. Plan umożliwi rozwój społeczno-ekonomiczny miejscowości Wojny-Pogorzel oraz całej gminy poprzez wprowadzenie zabudowy (np. w formie hal produkcyjnych i magazynowych wysokiego składowania, przeznaczonych do prowadzenia działalności związanej z produkcją (np. mieszalnia pasz itp.) wraz z przestrzeniami biurowo-administracyjnymi wewnątrz obiektów i związanym z nią zagospodarowaniem.

Wszystkie dopuszczone projektem planu miejscowego zmiany wprowadzają nową zabudowę w sposób uporządkowany. Zabudowa wyznaczona jest w pobliżu istniejących zabudowań wiejskich miejscowości Wojny-Pogorzel, co zapobiega rozpraszaniu układu zabudowy. Przewiduje się, że zainwestowanie nie nastąpi od razu, a cały proces będzie mocno rozłożony w czasie.

W planie wskazuje się wymogi w zakresie warunków, zasad i standardów kształtowania zabudowy: maksymalną i minimalną intensywność zabudowy, wysokość, powierzchnię biologicznie czynną, a także geometrię i formę dachów oraz kolorystykę elewacji. Respektowanie ustaleń projektu planu dotyczących warunków zagospodarowania terenów przeznaczonych pod zabudowę powinno znacząco wpłynąć na ochronę walorów krajobrazowych

Ciek wodny, wyznaczony jako teren rowu odwadniającego, w wyniku realizacji zapisów planu uzyska niezbędną ochronę planistyczną, która pozwoli na jego zachowanie i wyeksponowanie w krajobrazie. W planie uwzględniono bufor przestrzenny od cieku wodnego poprzez stosowne oddalenie projektowanej zabudowy od tego cieku wodnego na sąsiednich terenach funkcjonalnych, w wyniku czego pozostawiono pas wolny od zabudowy (ukształtowany nieprzekraczalnymi liniami zabudowy) od istniejącego rowu odwadniającego. W wyniku tego zachowany będzie najistotniejszy komponent o walorach przyrodniczych oraz klimatycznych w ramach ochrony systemu przyrodniczego gminy. Ustalone przeznaczenie oraz zasady zagospodarowania przyczynią się do optymalnego wykorzystania zasobów przestrzennych terenu.

Ustalenia planu wpłyną w umiarkowanym lub w zależności od stopnia realizacji planu w większym stopniu na zmianę warunków krajobrazowych obszaru opracowania.

6.10. Wpływ na obiekty i obszary objęte ochroną prawną

Teren opracowania znajduje się poza obszarami objętymi ochroną prawną w oparciu o ustawę o ochronie przyrody.

Planowane zagospodarowanie i zainwestowanie nie narusza przepisów ochrony przyrody i nie powoduje konfliktów z obszarami i obiektami prawnie chronionymi, zlokalizowanymi poza granicami projektu planu miejscowego.

Potencjalnym zagrożeniem dla środowiska obszaru planu jest realizacja poszczególnych inwestycji budowlanych, jednakże kontrola tego rodzaju działań wykracza poza ramy opracowania planistycznego. Największe zmiany w środowisku przyrodniczym, w ramach analizowanego projektu planu, to wprowadzenie zabudowy na terenach otwartych. Niemniej dopuszczenie tych form zagospodarowania zostało wyznaczone, zgodnie z obowiązującym studium uwarunkowań i kierunków zagospodarowania przestrzennego, tak, aby w jak najmniejszym stopniu wpływać na funkcjonowanie przyrodnicze rejonu planu.

Ponadto należy podkreślić, że dla skutecznej i realnej ochrony obszarów cennych przyrodniczo zagospodarowanie terenu winno być realizowane właśnie poprzez miejscowe plany zagospodarowania przestrzennego sporządzane w zgodności ze studium. Rozwój i kształtowanie przestrzeni przy pomocy planów odbywa się w warunkach regulowanych, o jasno wytyczonych zasadach zagospodarowania przestrzeni. Jest to niezwykle istotne, bo już na etapie sporządzania dokumentu można wyeliminować największe zagrożenia dla środowiska albo w sposób kontrolowany minimalizować ich negatywny wpływ na środowisko. Procedura sporządzania planu umożliwia analizę uwarunkowań przyrodniczych, społecznych i gospodarczych, zdiagnozowanie istniejących i potencjalnych zagrożeń dla środowiska, wskazanie zadań i wartości nadrzędnych, a następnie wybranie wariantu optymalnego.

Stworzenie klarownych zasad funkcjonowania przestrzeni pozwala na harmonijny rozwój w warunkach zrównoważonego rozwoju.

6.11. Wpływ na gospodarkę odpadami

W wyniku realizacji projektu planu miejscowego nastąpi powiększenie obszarów zabudowy. Będzie to miało wpływ na gospodarkę odpadami. Przyrost terenów zabudowanych będzie się wiązać ze wzrostem ilości wytwarzanych odpadów charakterystycznych dla danego sektora gospodarczego. Nastąpi to na etapie realizacji w postaci oddziaływania chwilowego oraz na etapie funkcjonowania nowej zabudowy w postaci oddziaływania stałego. Ilość odpadów uzależniona jest od rodzaju poszczególnych inwestycji, które nie są przesądzone na etapie planu miejscowego, jak również od stopnia realizacji zapisów planu. Prognozowane największe oddziaływania w zakresie gospodarki odpadami będą zachodzić poza granicami planu, w miejscach składowania i przetwarzania odpadów.

Na etapie realizacji inwestycji prognozuje się okresowe, zwiększone oddziaływanie w zakresie gospodarki odpadami. W trakcie budowy inwestycji mogą powstawać odpady, takie jak szkło, drewno, papier i tworzywa sztuczne, odpady asfaltowe, z betonu, gruzu, gipsu czy materiałów ceramicznych, gleba i ziemia, a także odpady komunalne. Odpady powstałe w trakcie budowy powinny być wtórnie wykorzystane lub usuwane zgodnie z obowiązującymi przepisami. Potencjalne zagrożenia to niewłaściwe magazynowanie odpadów (np.: brak przystosowanych miejsc, brak selekcji odpadów, dostęp osób postronnych, brak zabezpieczeń zapobiegających przedostawaniu się zanieczyszczeń do środowiska).

Plan w zakresie gospodarki odpadami wskazuje na realizację gospodarowania odpadami zgodnie z przepisami odrębnymi.

Zapisy planu właściwie regulują gospodarkę odpadami w zakresie, jaki może stanowić przedmiot planu. Nie przewiduje się powstania negatywnego znaczącego oddziaływania na środowisko.

7. Informacje o możliwym transgranicznym oddziaływaniu na środowisko oraz oddziaływaniu na Obszary Sieci Natura 2000

Wyniki przeprowadzonych analiz i ocen wskazują, że zgodnie z *Konwencją o ocenach oddziaływania na środowisko w kontekście transgranicznym* oraz *Ustawą o udostępnianiu informacji o środowisku i jego ochronie, udziale społeczeństwa w ochronie środowiska oraz o ocenach oddziaływania na środowisko* nie zachodzą powody do przeprowadzenia transgranicznej oceny oddziaływania na środowisko. Proponowany sposób zagospodarowania terenu oraz realizacja projektu planu nie prowadzi do powstania oddziaływań transgranicznych.

W otoczeniu obszaru opracowania w znacznej odległości występują obszary Natura 2000. Są to: Obszarów Natura 2000: Obszar Specjalnej Ochrony Bagienna Dolina Narwi PLB 200001 (ok. 25 km), Obszar Specjalnej Ochrony Dolina Górnej Narwi PLB 200007 (ok. 20 km), Obszar Specjalnej Ochrony Dolina Dolnego Bugu PLB 140001 (ok. 26 km), Obszar Specjalnej Ochrony Puszcza Biała PLB 140007 (ok. 39 km), Obszar Specjalnej Ochrony Bagno Wizna PLB 200005 (ok. 35 km), Obszar Specjalnej Ochrony Ostoja w Dolinie Górnej Narwi PLH 200010 (ok. 20 km), Obszar Specjalnej Ochrony Narwiańskie Bagna PLH 200002 (ok. 25 km), Obszar Specjalnej Ochrony Ostoja Narwiańska PLH 200024 (ok. 37 km), Obszar Specjalnej Ochrony Dolina Biebrzy PLH 200008 (ok. 41 km o), Obszar Specjalnej Ochrony Czerwony Bór PLH200018 (ok. 35 km), Obszar Specjalnej Ochrony Ostoja Nadbużańska PLH 140011 (ok. 26 km). Zagrożenia dla przedmiotów ochrony analizowanego obszaru Natura 2000 są głównie wewnętrzne, pochodzące z działań prowadzonych wewnątrz obszaru. Projekt planu nie ma bezpośredniego wpływu na sposób użytkowania terenów w obrębie obszarów Natura 2000. Obszary te położone są poza granicą planu. Sposób użytkowania terenu zależy od właścicieli i użytkowników terenu, na którym znajdują się obszary Natura 2000.

Zapisy planu nie wpłyną na łączność pomiędzy obszarami Natura 2000.

Obszar opracowania położony jest poza prawnymi formami ochrony przyrody. Prognozuje się, iż realizacja zapisów planu miejscowego nie będzie znacząco negatywnie oddziaływać na obszary chronione, obszary Natura 2000 oraz nie naruszy spójności tych obszarów.

Ponadto ze względu na swoje położenie obszar opracowania znajduje się poza głównymi korytarzami ekologicznymi i nie stanowi zagrożenia ani bariery ekologicznej dla migracji roślin i zwierząt.

8. Propozycje rozwiązań zapobiegających, ograniczających lub kompensujących potencjalne negatywne oddziaływanie na środowisko

Dokument poddany analizie, z nakazu ustawodawcy, zawiera zapisy dotyczące ochrony środowiska. W projekcie planu są zatem zawarte ustalenia, których celem jest nie tylko zrównoważony rozwój z poszanowaniem wartości przyrodniczych i krajobrazowych terenów objętych opracowaniem, ale także dążenie do poprawy jakości środowiska. W celu zapobiegania, ograniczenia lub kompensacji przyrodniczej negatywnych oddziaływań na środowisko:

- w zakresie gleb i powierzchni ziemi konieczna jest rzetelna kontrola w trakcie realizacji inwestycji ze szczególnym uwzględnieniem zagospodarowania/utyliczacji ziemi z wykopów,
- stosowanie rozwiązań technologicznych lub sposobów zagospodarowania terenu zielenią, które będą minimalizowały emisję pyłu i eliminowały wpływ wiatrów na tę emisję,
- dotrzymanie nakazu stosowania rozwiązań technicznych, technologicznych i organizacyjnych zapewniających zachowanie standardów jakości środowiska określonych na podstawie przepisów odrębnych dotyczących ochrony środowiska,
- dotrzymanie nakazu zagospodarowania powierzchni działki budowlanej w sposób zabezpieczający sąsiednie nieruchomości oraz drogi przed spływem wód opadowych, w tym zakazu podwyższania terenu, poprzez nawiezenie gruntu, gruzu i tym podobne, powodujące spływ wód opadowych i roztopowych na działki sąsiednie,
- dotrzymanie zapisów w zakresie ochrony wód powierzchniowych i podziemnych.

W wyniku przeprowadzonych analiz nie stwierdzono potrzeby proponowania innych dodatkowych, bądź alternatywnych rozwiązań ograniczających negatywne oddziaływania na środowisko.

9. Propozycje rozwiązań alternatywnych

Zgodnie z *Ustawą o udostępnianiu informacji o środowisku i jego ochronie, udziale społeczeństwa w ochronie środowiska oraz o ocenach oddziaływania na środowisko* prognoza oddziaływania na środowisko obowiązkowo obejmuje przedstawienie rozwiązań alternatywnych do rozwiązań przyjętych w projekcie miejscowego planu.

Opracowany projekt miejscowego planu zagospodarowania przestrzennego obszaru położonego w obrębach ewidencyjnych Wojny-Pogorzela oraz Nowe Zalesie w gminie Szepietowo jest zgodny ze *Studium uwarunkowań i kierunków zagospodarowania przestrzennego gminy Szepietowo*. Najważniejsze decyzje z punktu widzenia ochrony środowiska zostały podjęte na etapie sporządzania *Studium* i plan nie może ich naruszać. Dotyczy to w szczególności ilości, sposobu oraz zasięgu terenów przeznaczonych pod zabudowę.

W zakresie ochrony środowiska rozwiązania wskazane w planie są korzystne dla funkcjonowania środowiska i stanu jego ochrony. Plan uwzględnia uwarunkowania środowiskowe, potrzebę ochrony najważniejszych struktur przyrodniczych obszaru opracowania oraz jego okolic, konieczność zabezpieczenia zdrowia ludzi na tym terenie. Proponowane zapisy w należyłym stopniu chronią środowisko przed niekorzystnymi zmianami. Ponadto, w granicy terenu nie występują obszary chronione na mocy ustawy o ochronie przyrody. Analiza końcowego projektu planu wskazuje, że z punktu widzenia ochrony środowiska nie ma potrzeby stosowania rozwiązań alternatywnych do tych przedstawionych w projekcie planu.

Ustalenia zaproponowane w analizowanym dokumencie są zgodne z przepisami prawa w zakresie m.in. ochrony środowiska, ochrony przyrody oraz innymi przepisami szczegółowymi. Ponadto przewidywane zagospodarowanie terenów wydaje się być funkcją społecznie uzasadnioną na przedmiotowym terenie oraz dającą możliwość rozwoju gospodarczego gminy.

Stwierdza się zatem brak konieczności wyznaczania rozwiązań alternatywnych w stosunku do rozwiązań wskazanych w projekcie planu.

10. Trudności przy opracowywaniu prognozy wynikające z charakteru dokumentu

Podczas sporządzania niniejszej prognozy oddziaływania na środowisko nie napotkano poważniejszych trudności wynikających z niedostatków techniki lub luk we współczesnej wiedzy, odnoszących się do przedstawionych kierunków oraz charakteru oddziaływań na środowisko realizacji projektu planu.

11. Propozycje dotyczące przewidywanych metod analizy skutków realizacji postanowień projektowanego dokumentu

Ze względu na charakter i skalę zmian, jakie niesie ze sobą realizacja planu, nie przewiduje się konieczności dokonywania szczególnej analizy skutków postanowień przedmiotowego dokumentu. Oddziaływanie na środowisko, nawet przy pełnej realizacji wszystkich zapisów planu, nie powinno zmienić się na tyle, by konieczne było wprowadzenie zupełnie nowych narzędzi i metod obserwacji środowiska.

Metodą analizy i oceny skutków realizacji postanowień planu jest m.in. ocena aktualności studiów i planów, sporządzana przez Burmistrza Szepietowa wynikająca z zapisów *Ustawy o planowaniu i zagospodarowaniu przestrzennym*. Ocenę aktualności studium i planów sporządza się co najmniej raz w czasie trwania kadencji rady, a więc z tą samą częstotliwością konieczne jest przeprowadzenie analizy i oceny wpływów realizacji postanowień planu na środowisko przyrodnicze, kulturowe i ludzi.

Dodatkowym instrumentem analizy skutków realizacji projektowanego dokumentu jest monitoring środowiska prowadzony przez Wojewódzki Inspektorat Ochrony Środowiska. Organ ten wykonuje zadania wynikające z Państwowego Programu Monitoringu Środowiska. Raporty z oceny stanu i funkcjonowania środowiska wraz z informacjami na temat uciążliwości (hałas, odpady) są wymiernym odzwierciedleniem zmian zachodzących w mieście na skutek wprowadzonego dokumentu planistycznego. Cykliczność prowadzonych badań pomiarowych i publikacja raportów jest gwarancją stałego dopływu danych – nie tylko na temat zmieniającej się jakości środowiska naturalnego, ale i spełnienia zapisów planu w odniesieniu do gospodarki odpadami, wprowadzanej infrastruktury technicznej i komunikacyjnej.

W kontekście ustaleń analizowanego dokumentu, ważne będzie monitorowanie sposobu realizacji zapisów planu miejscowego, ze szczególnym uwzględnieniem realizacji zapisów szczegółowych w zakresie zachowania minimalnego wskaźnika powierzchni biologicznie czynnej oraz zachowania ustalonych parametrów zabudowy.

W przypadku inwestycji związanej z gospodarowaniem odpadami konieczne będzie stosowanie się do przepisów odrębnych, które określają warunki prowadzenia pomiarów i monitoringu. Działania inwestorów muszą być zgodne z wymogami rozporządzeń Ministra Środowiska: w sprawie wymagań prowadzenia pomiarów wielkości emisji oraz pomiarów ilości pobieranej wody, w sprawie standardów emisyjnych dla niektórych rodzajów instalacji, źródeł spalania paliw oraz urządzeń spalania lub współspalania odpadów, a także – w sprawie rodzajów wyników pomiarów prowadzonych w związku z eksploatacją instalacji lub urządzenia i innych danych oraz terminów i sposobów ich prezentacji.

Dla ochrony stanu środowiska oraz warunków życia ludzi istotne będzie przeprowadzenie monitoringu porealizacyjnego oraz okresowych pomiarów emisji lub ciągłych dla wybranych parametrów. Odrębna kwestia to dostosowanie inwestycji do wytycznych zawartych w decyzji o środowiskowych uwarunkowaniach oraz w zależności od parametrów przedsięwzięcia respektowanie wymagań zawartych w niezbędnych pozwoleniach (m.in. pozwoleniu zintegrowanym). Mając na uwadze obecny stan środowiska oraz dopuszczony planem zakres inwestycji w trakcie monitoringu należy szczególną uwagę zwrócić na stan powietrza atmosferycznego, klimatu akustycznego, ścieków i wód opadowych oraz jakości gleb, a także prowadzoną gospodarkę odpadami.

12. Streszczenie

Prognoza oddziaływania na środowisko została sporządzona w oparciu o obowiązujące przepisy – przede wszystkim o *Ustawę o udostępnianiu informacji o środowisku i jego ochronie, udziale społeczeństwa w ochronie środowiska oraz o ocenach oddziaływania na środowisko*. Zgodnie z nią w prognozie dokonano oceny oddziaływań

na środowisko, które mogą powstać w wyniku realizacji miejscowego planu zagospodarowania przestrzennego obszaru położonego w obrębach ewidencyjnych Wojny-Pogorzelskiej oraz Nowe Zalesie w gminie Szepietowo.

Stan istniejący środowiska przyrodniczego został scharakteryzowany poprzez opis elementów abiotycznych: budowę geologiczną, ukształtowanie terenu, wody powierzchniowe i podziemne, gleby, klimat, powietrze oraz hałas i promieniowanie elektromagnetyczne, a także poprzez opis elementów biotycznych: szaty roślinnej, fauny, walorów krajobrazowych i kulturowych oraz form ochrony przyrody. Rozpoznano istniejące zagrożenia dla stanu i funkcjonowania środowiska oraz problemy ochrony środowiska.

W niniejszej prognozie oddziaływania na środowisko przedstawiono wyniki wieloczynnikowej analizy wpływu ustaleń planu na środowisko. Omówiono potencjalne zmiany stanu środowiska w przypadku braku realizacji postanowień planu. W efekcie analiz scharakteryzowano przewidywane skutki wpływu ustaleń planu na środowisko, w tym na: warunki życia i zdrowie ludzi, bioróżnorodność, faunę i florę, powierzchnię ziemi i gleby, środowisko wodno-gruntowe, wody powierzchniowe i podziemne, atmosferę, klimat akustyczny, krajobraz, obiekty i obszary objęte ochroną prawną oraz gospodarkę odpadami.

Podsumowując prognozę oddziaływania na środowisko nie stwierdza się możliwości wystąpienia oddziaływań skumulowanych, szczególnie w odniesieniu do środowiska wodno - gruntowego. Nie prognozuje się negatywnego wpływu na obszary chronione, w tym Natura 2000, które mogłyby stanowić zagrożenie dla przedmiotu ochrony tych obszarów oraz siedlisk i gatunków dla których zostały ustanowione obszary Natura 2000.

Zgodnie z zapisami ustawowymi rolą prognozy nie jest ocena przyjętych w przedmiotowym projekcie planu rozwiązań planistycznych, a sprawdzenie czy w przyjętych rozwiązaniach zabezpieczony został we właściwy sposób interes środowiska przyrodniczego i kulturowego. Generalnie zakres dokumentacji prognozy obejmuje następujące problemy:

- analizę środowiska,
- identyfikację zagrożeń i potencjalnych konfliktów,
- ocenę projektu w kontekście przewidywanych zagrożeń,
- ewentualne formułowanie alternatywnych propozycji.

Zapisy projektu planu zapewniają właściwe użytkowanie i zagospodarowanie terenów cennych pod względem przyrodniczym. Zapisy projektu planu są zgodne z przepisami prawa dotyczącymi ochrony środowiska oraz dokumentami strategicznymi odnoszącymi się do gminy Szepietowo.

Warszawa, 18.05.2021 r.
miejsowość, data

Oświadczenie autora prognozy oddziaływania na środowisko miejscowego planu zagospodarowania przestrzennego obszaru położonego w obrębach ewidencyjnych Wojny-Pogorzela oraz Nowe Zalesie w gminie Szepietowo

Na podstawie art. 51 ust. 2 pkt 1 lit. f oraz art. 74a ust. 3 ustawy z dnia 3 października 2008 r. o udostępnianiu informacji o środowisku i jego ochronie, udziale społeczeństwa w ochronie środowiska oraz o ocenach oddziaływania na środowisko (t.j. Dz.U. 2021 r., poz. 247, z późn. zm.)

oświadczam, że posiadam uprawnienia do sporządzania prognoz oddziaływania na środowisko do miejscowych planów zagospodarowania przestrzennego zgodnie z wymaganiami określonymi w art. 74a ust. 2 pkt 1 i 2 ustawy z dnia 3 października 2008 r. o udostępnianiu informacji o środowisku i jego ochronie, udziale społeczeństwa w ochronie środowiska oraz o ocenach oddziaływania na środowisko (t.j. Dz.U. 2021 r. poz. 247, z późn. zm).

Jednocześnie oświadczam, że jestem świadoma odpowiedzialności karnej za złożenie fałszywego oświadczenia.

KANON Spółka z o.o.
05-805 Otrębusy, ul. Nadarzyńska 54
REGON: 015542650, NIP PL 9521935293

②

.....
podpis
Witkowskię Inga
SUNBAR Spółka z o.o.
05-805 Otrębusy, ul. Nadarzyńska 54
Regon: 015542650, NIP PL 9521935293